



Afstudeerplan
GZG TERREIN
Maarten Mutters
2013



INTRODUCTIE

Als student aan de AVANS hogeschool ben ik al enkele jaren bewoner van de Bossche binnenstad. Mijn uitzicht op het binnenstedelijke Groot Ziekengasthuis is de afgelopen jaren dramatisch veranderd. De negatieve invloed op het directe woongenot zijn voelbaar. De natuurlijke en vanzelfsprekende sociale controle van het ziekenhuis in bedrijf verdween acuut na de overplaatsing.

Deze persoonlijke ervaringen hebben mij de directe aanleiding gegeven om de gestage herontwikkeling van het Groot Ziekengasthuis een extra impuls te geven.

Ik wens u veel inspiratie en leesgenot toe met deze summier samenvatting van mijn afstudeerproject.

Maarten Mutters
maartenmutter@me.com



VOORWOORD

We zijn verrast door de belangstelling voor het plan van Maarten die hij maakte tijdens zijn afstuderen bij ons. Het studieplan lijkt nu onderdeel te worden van het politieke debat rondom de herontwikkeling van het GZG. Dit was niet vooropgezet, wij hebben geen politieke motieven maar zijn evengoed geëngageerd met de stad. Zonder pretentie of enig waan dat we echt invloed hebben of betrokken zullen raken zijn we daarom blij dat het plan en de ideeën die er inzitten aandacht krijgen. De kracht van dit plan is dat het tot stand is gekomen zonder vooringenomen standpunten, Maarten kon als student waarde vrij denken. Deze houding heeft geresulteerd in een ontwerpende zoektocht naar ruimtelijke kwaliteit met zeer sprekende beelden als resultaat.

De discussie in de politiek gaat nu niet over beeld maar over het programmeren; wat wordt de bestemming? Komt de bibliotheek? De ruimtelijke kwaliteit komt later. We hebben dit aan het begin van het afstuderen omgedraaid en Maarten de volgende onderzoeksvraag gesteld: **'Hoe kunnen de bestaande monumenten op het GZG gebruiksklaar worden gemaakt voor een onbekende functie en onzekere toekomst?'** Hiermee werd de onzekerheid over

de planvorming van het GZG en het zoeken naar kwaliteiten uitgangspunt van de studie en gelijktijdig een appel gedaan op toekomstige aanpasbaarheid en duurzaamheid. Maarten heeft zich niets aangetrokken van het masterplan waarin een stadskas tussen het Zuster- en Stergebouw is bedacht. Het plan brengt de beeldende kracht van de bestaande monumenten terug en geeft betekenis aan deze bijzondere plek in de stad. Vervolgens introduceert het ontwerp enkele ruimtescheppende voorstellen die het gebouw ensemble complementeren en zorgen dat het gebouw in de toekomst polyvalent inzetbaar is.

Ik vind het leuk dat ik Maarten in de afgelopen maanden heb kunnen helpen in zijn leerproces. Hij is er in geslaagd beelden te maken die genoeg zeggingskracht hebben om als praatprentjes te gebruiken in de publieke discussie over het GZG.

Theo Mathijssen

RESET architecture

CONCEPT

In het gepubliceerde masterplan wordt een duidelijk beeld gegeven van de invulling van het gebied tussen het Stergebouw en het Zustergebouw. Een toevoeging tussen de twee monumenten, in de vorm van een stadskas/agora, is een oplossing die niet het respect heeft wat de monumentale ziekenhuis-gebouwen verdienen.

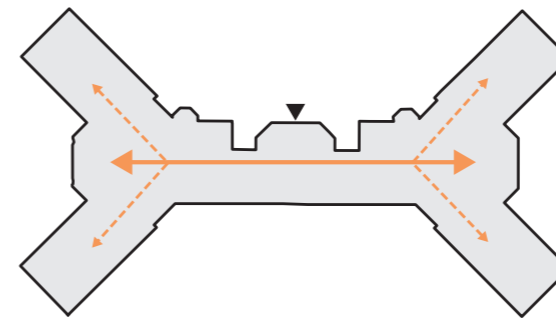
De bestaande monumenten en het GZG hebben een interessante en complexe historie die ver teruggaat in de Bossche geschiedenis. De huidige (vooral negatieve) meningen zijn gevormd vanwege "de puist" ofwel het grote jaren '70 gebouw wat nu voor vele de entree van de stad is. Dit huidige herkenningspunt van het GZG kan vervangen worden door de rijksmonumenten en het tussengelegen gebied volledig publiek toegankelijk te maken en mensen bewust en onbewust de monumenten te laten ervaren. Door het zicht op de monumentale gevels te behouden en waar mogelijk te versterken of dramatiseren, bezoekers de monumenten te laten betreden en het maaiveld vrij

van toevoegingen te houden, zal er een maximale ervaring bereikt worden.

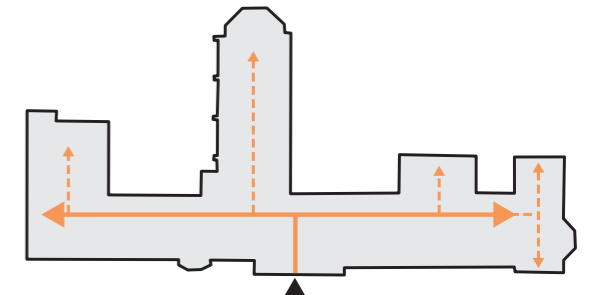
Toevoegingen tussen de twee monumenten onderbreken het stedelijke weefsel en creëren een barrière. Een gemiste kans om een prachtig en beladen stuk binnenstad open te stellen voor het publiek.

Om er voor te zorgen dat de nieuwe toevoeging generaties mee kan, moeten de monumenten gerespecteerd worden. Toevoegingen moeten onderscheidend en herkenbaar zijn, zowel in vorm als in materiaal. Indeling-technisch is een hoge mate van flexibiliteit van belang. Meerdere functies zullen zonder aantasting van de hoofdconstructie onderdak moeten kunnen vinden in de nieuwbouw. Grote open ruimtes zijn daarvoor een vereiste. De bestaande structuur en indeling van de monumenten moeten zoveel mogelijk behouden blijven. Facilitaire en ondersteunende functies kunnen hier ondergebracht worden.

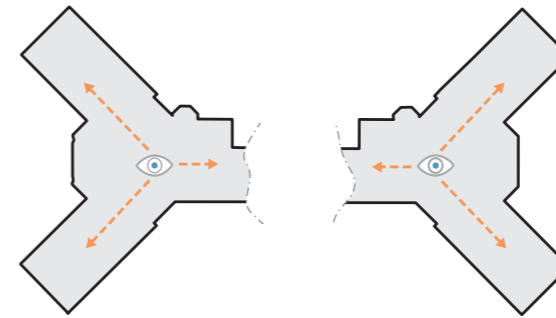
Handhaven/herstellen van monumentale kwaliteiten:



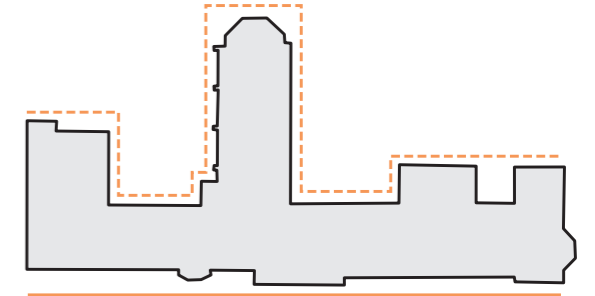
Duidelijke structuur



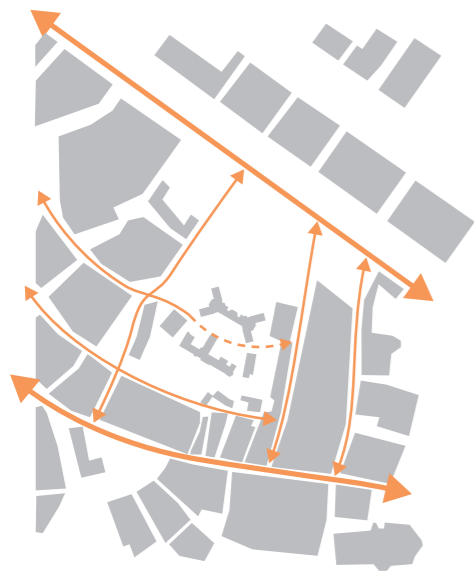
Duidelijke structuur



Panopticum principe



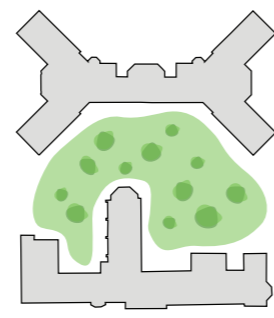
Duidelijke voor- en achtergevel



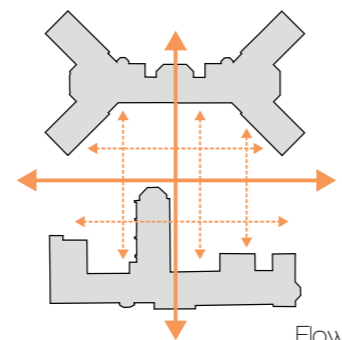
Doorzetten stedelijk weefsel



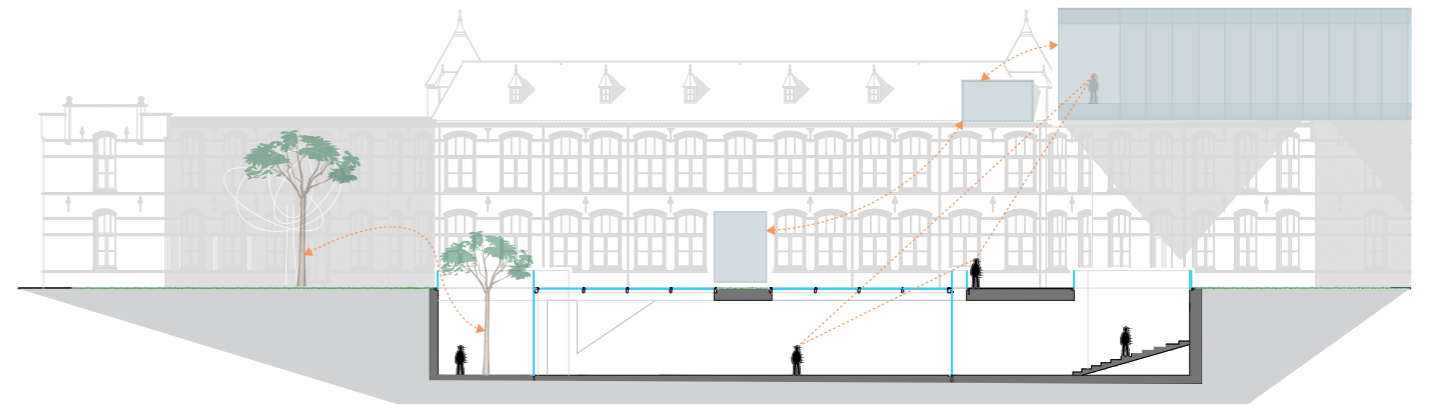
Katalysator voor ontwikkeling



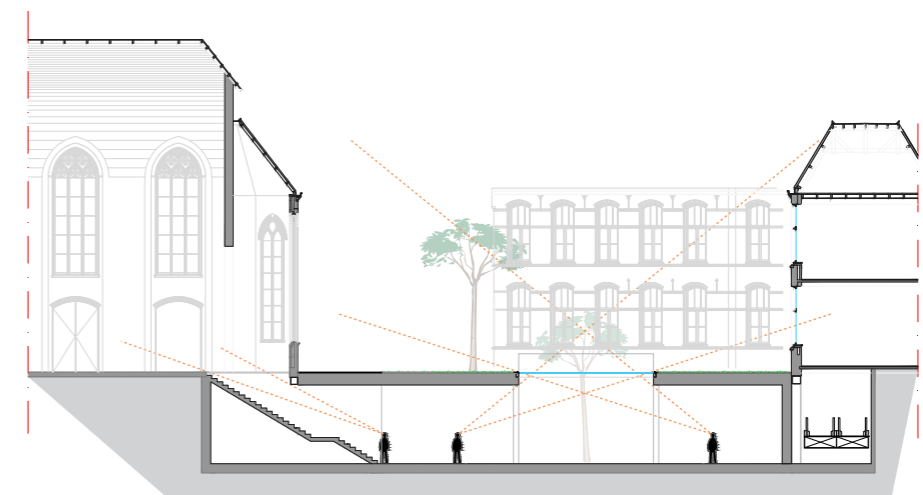
Implementatie groen



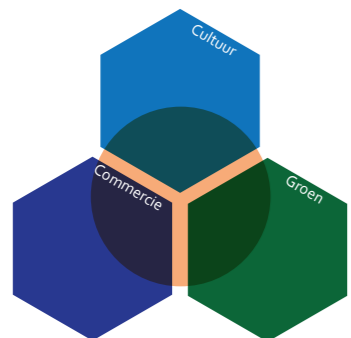
Flow



Visuele verbindingen over alle niveaus

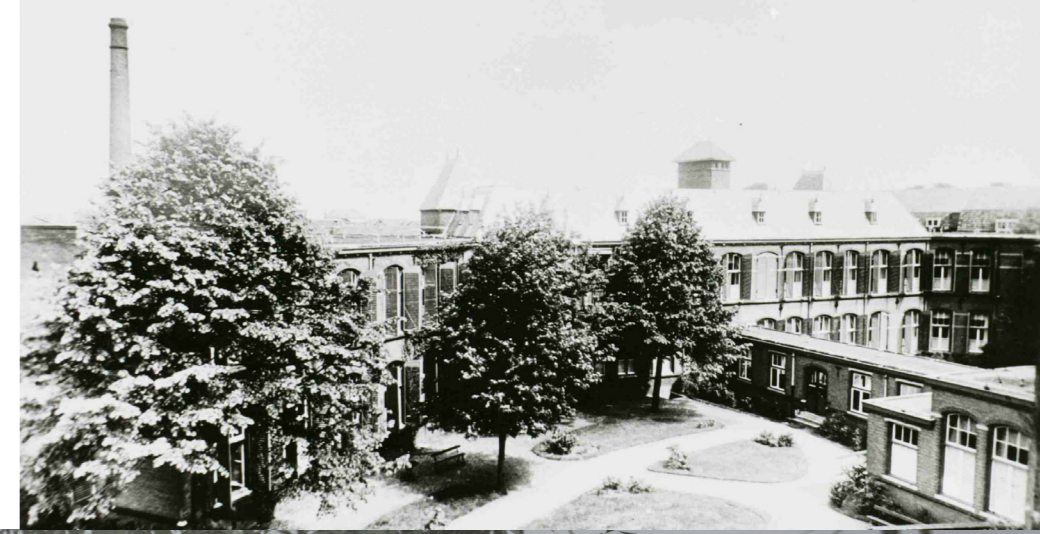


Zicht op monumenten



Functionele vermenging

DEFINITIEF ONTWERP

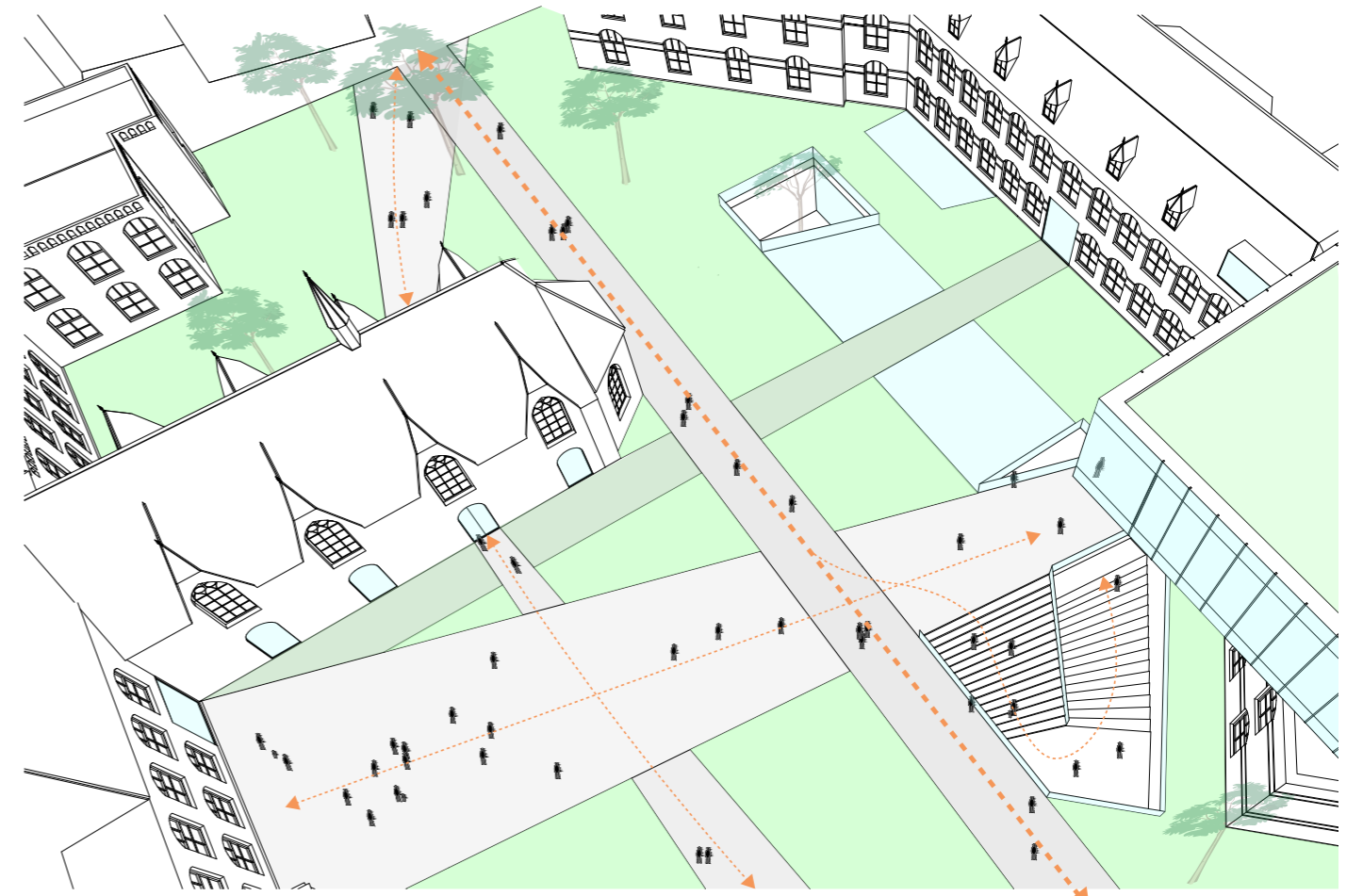
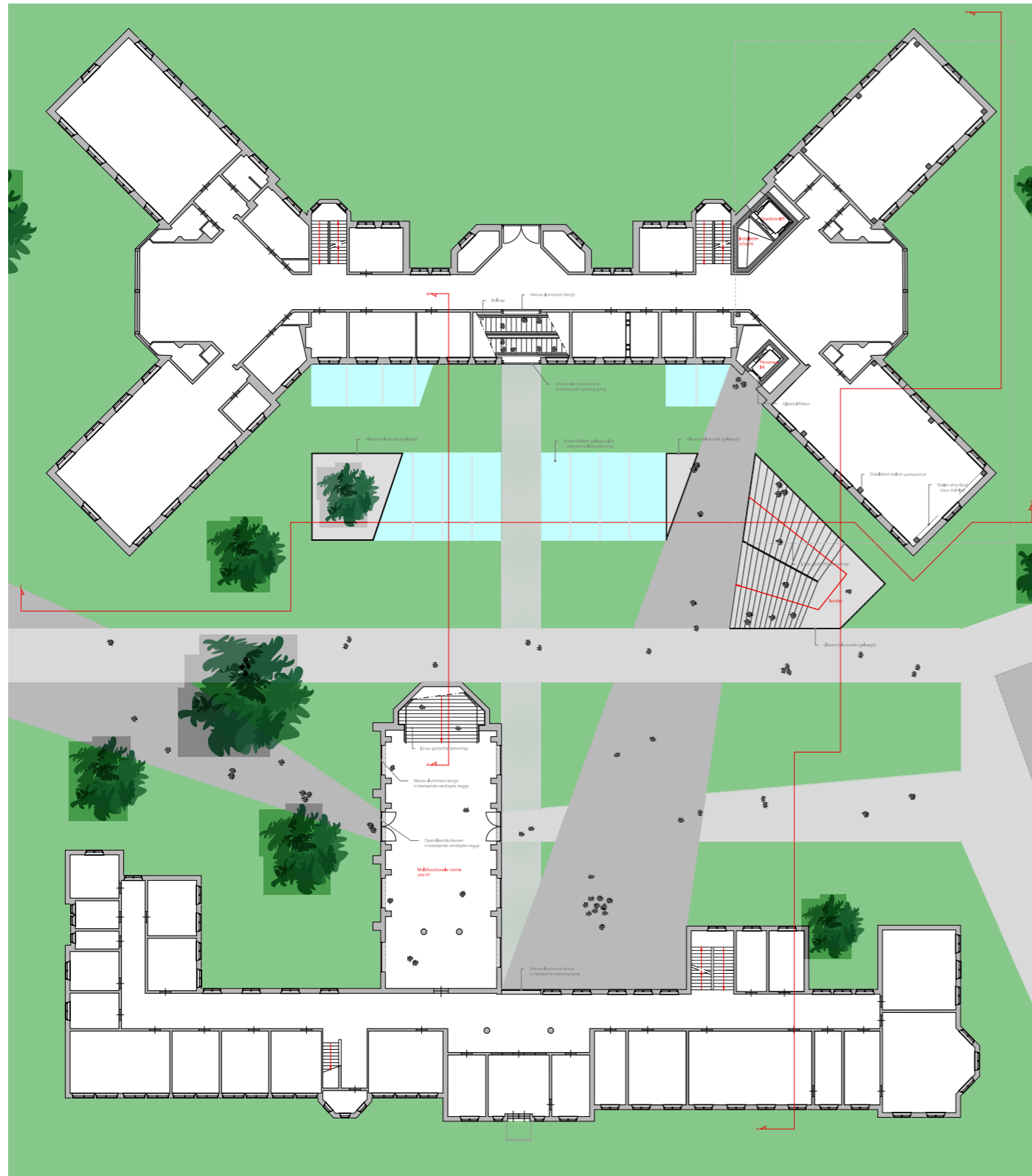


BEGANE GROND

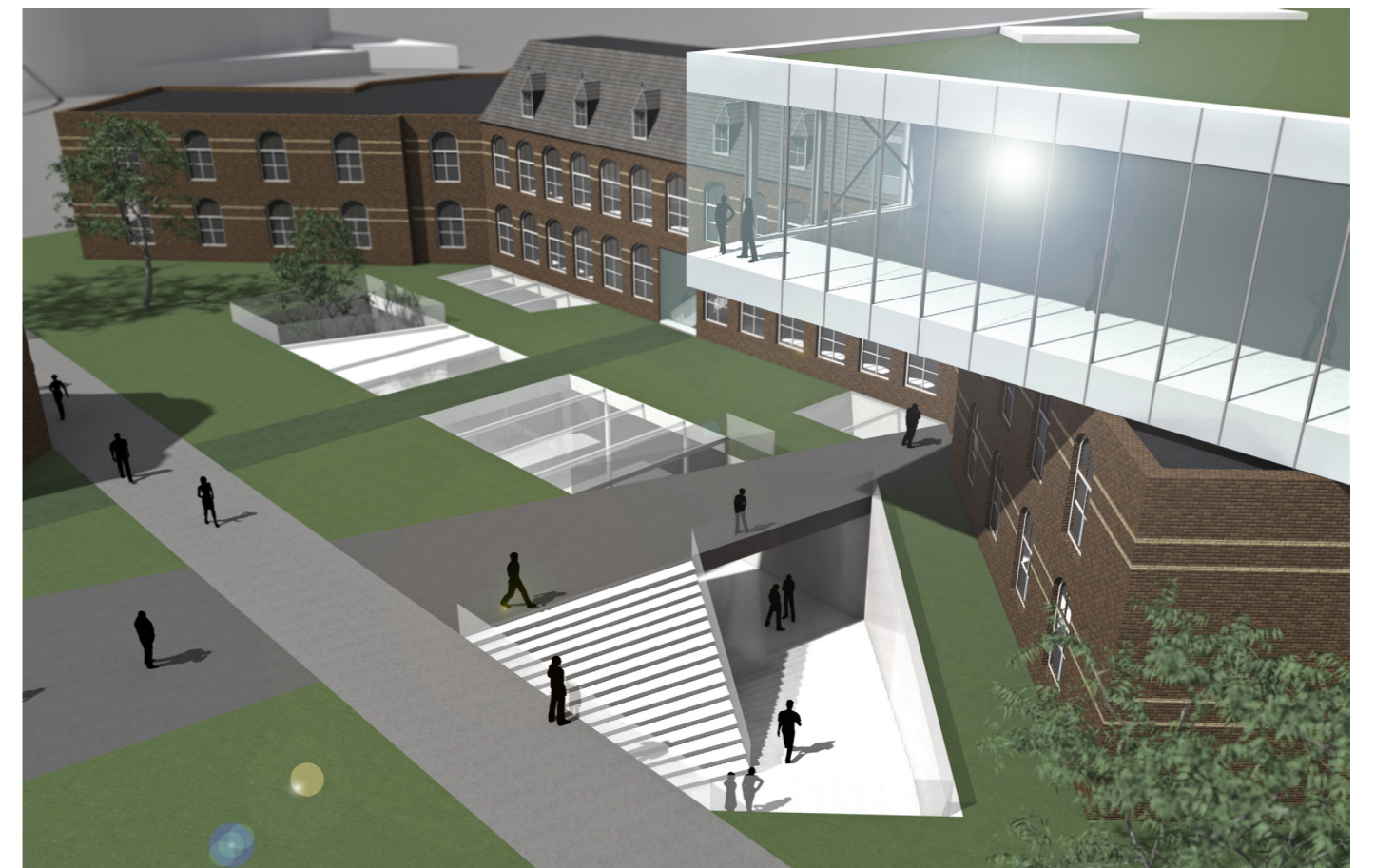
Indeling

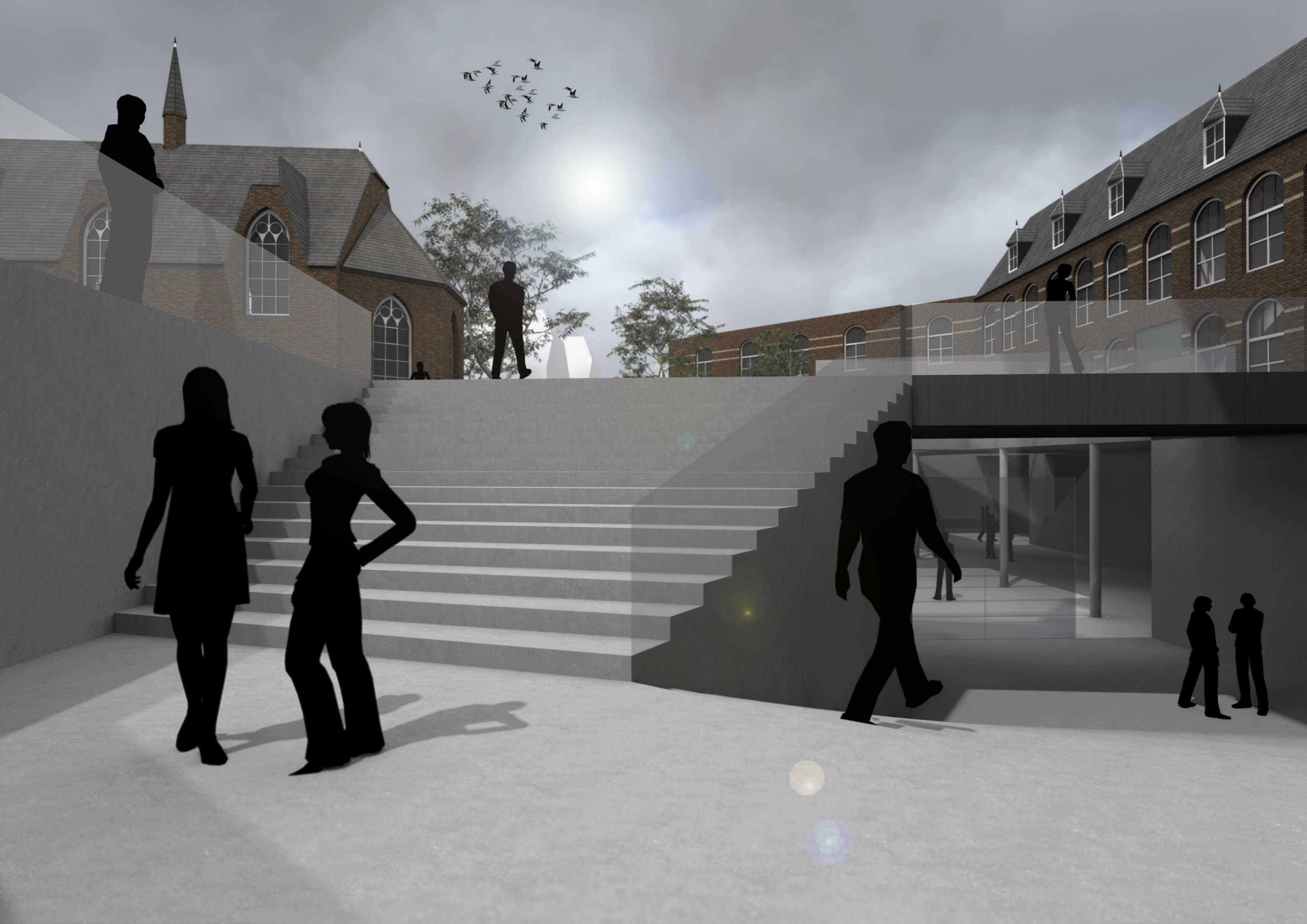
Strakke lijnen creëren directe looplijnen die het gehele gebied doorkruisen, maar ook is er de mogelijkheid om via de kapel en via pleintjes het gebied te doorlopen. Licht afwijkende bestratings brengen onderscheid aan in deze verschillende routes. Het gehele maaiveld is vrij van toevoegingen op enkele glazen balustrades na. Ter plaatse van de deuren van de oude gang die het Stergebouw met het Zusterhuis verbond, zijn volledige glazen openingen gecreëerd. Ook ter plaatse van de verdiepte negges in de kapel komen glazen openingen. De

openingen in het maaiveld duiden aan waar de ondergrondse bebouwing begint en eindigt. De glazen lichtstraat van de ondergrondse niveau is parallel aan de looplijnen georiënteerd. Dicht aan de hoofd loop-as is de entreetrap gevestigd met aan hetzelfde pleintje de toegang tot de lift. De glazen lift bevindt zich achter bestaande ramen. Een groot plein in de mooiste hoek van het terrein geeft de mogelijkheid tot terrasjes of andere functies. De monumenten zullen in het parkachtige tussengebied goed uit de verf komen.



Routing





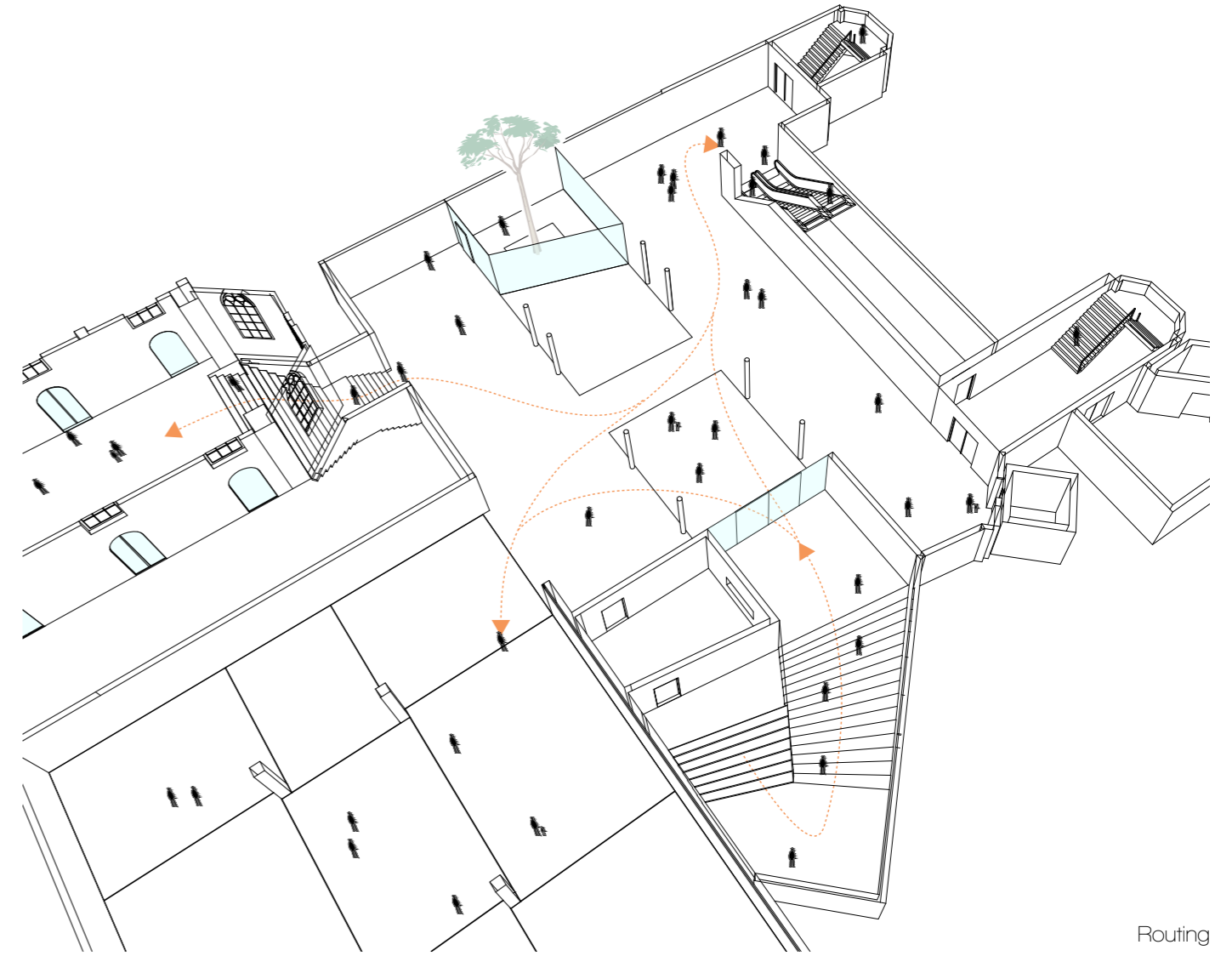
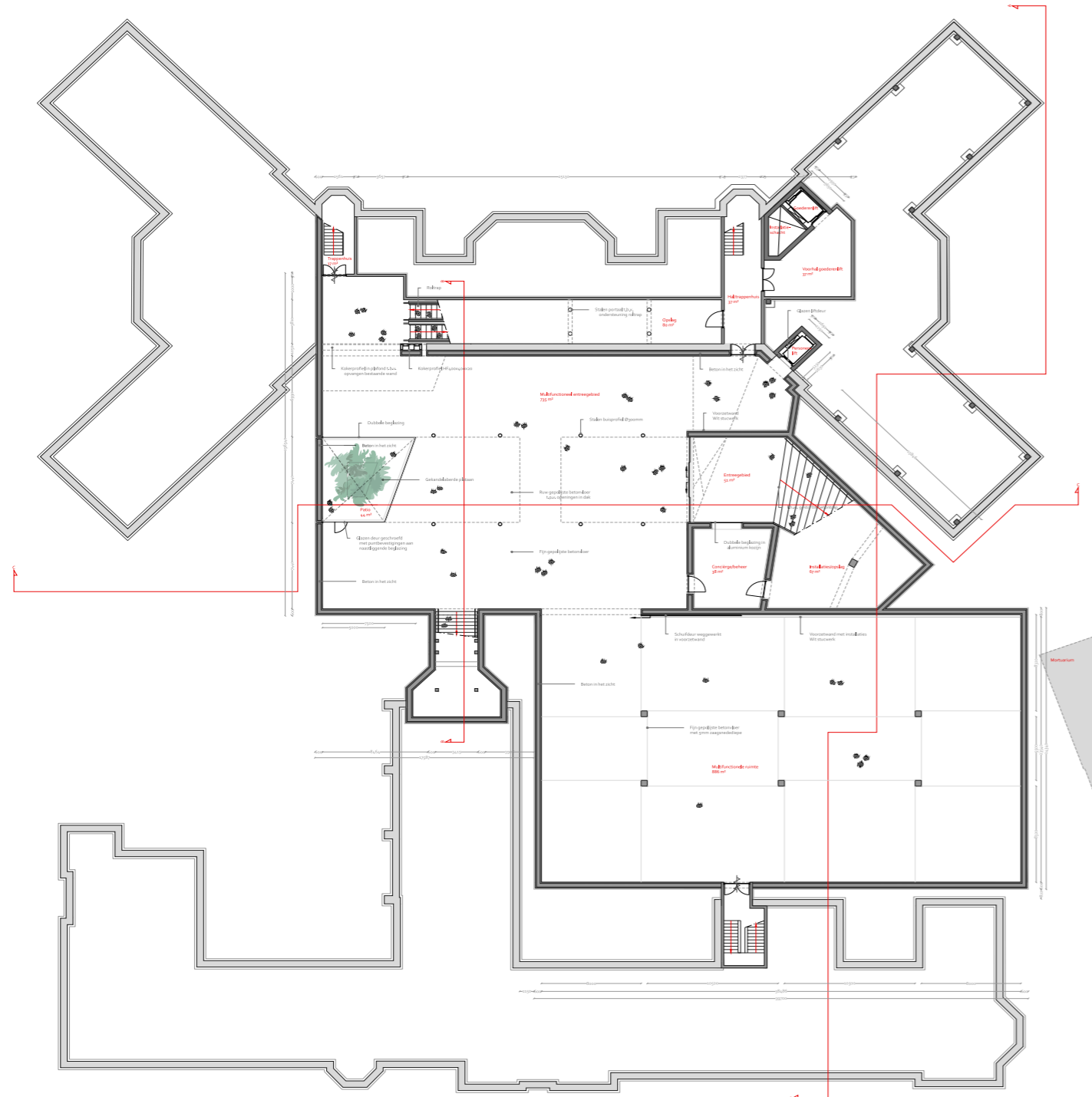
NIVEAU -1

Indeling

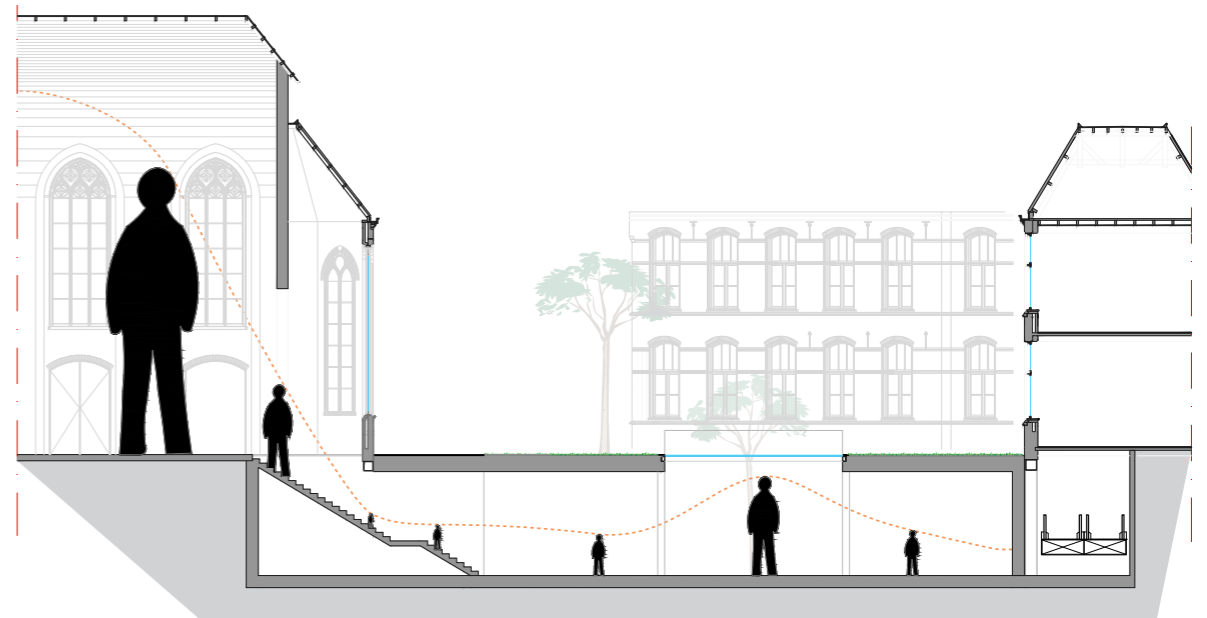
Het ondergrondse niveau zal alles behalve donker zijn. Een grote, maar minimaal gedetailleerde, lichtstraat in het verlengde van de entree zal het tussengebied een licht karakter geven. Ook in de vloer wordt deze lichtstraat benadrukt, een grof gepolijste betonvloer zal zich onderscheiden van de overige fijn gepolijste betonvloeren. Een patio met daarin een plataan zorgt voor een visuele link met het groen op het maaiveldniveau, het duidt ook het einde van de kelder aan. Het zicht op de monumentale gevels zal door het verlaagde standpunt gedramatiseerd zijn en overweldigend overkomen. Een indrukwekkende trap in de absis zorgt voor een directe

link met de kapel. Het spel met de plafondhoogtes zal de hoogte van de kapel benadrukken als men het ondergrondse niveau verlaat.

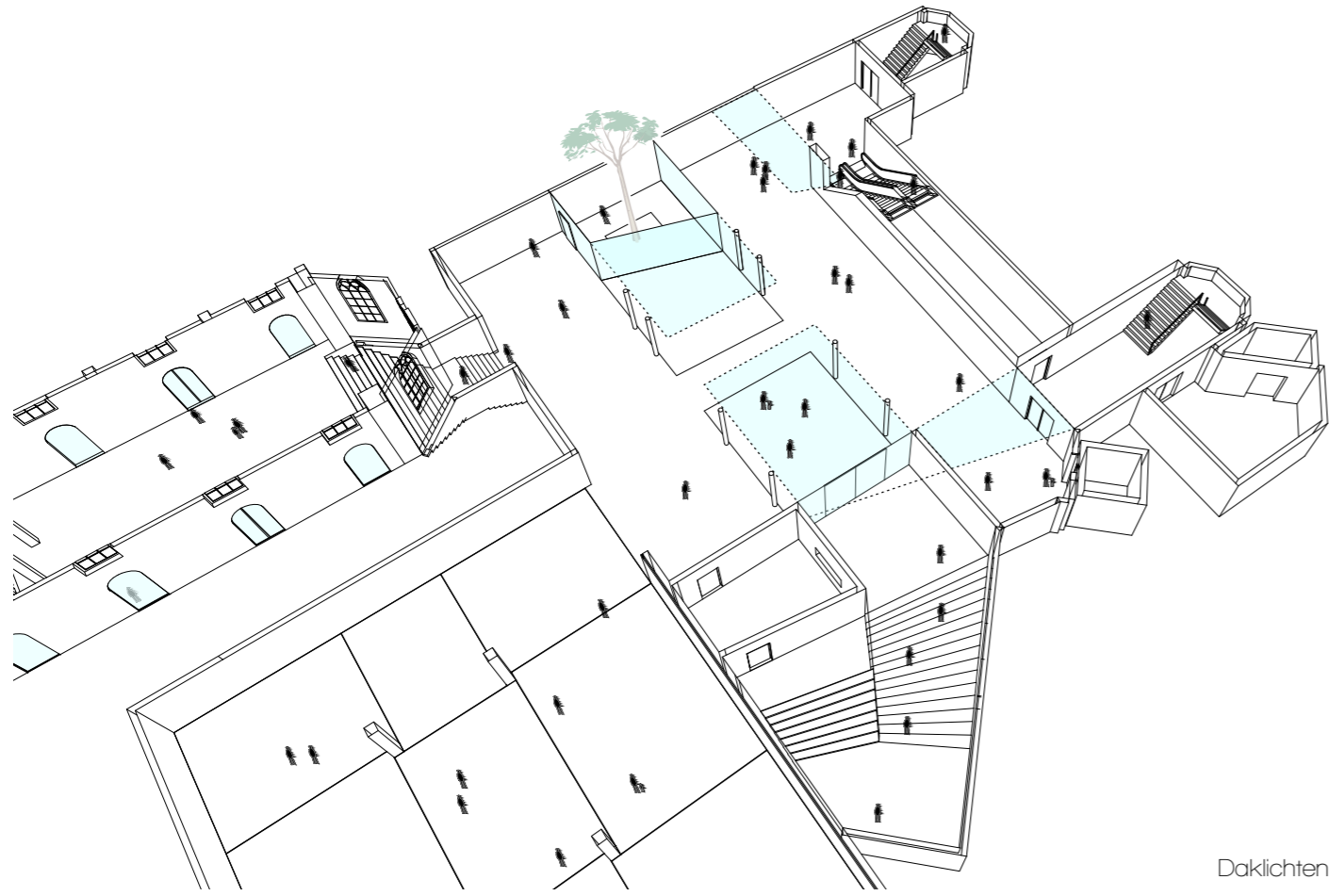
Toetreding tot de twee vrij indeelbare ruimtes zijn vanuit deze bijzondere tussenruimte. De box op het dak van het Stergebouw is te bereiken via een roltrap die achter de gevel van het monument geplaatst is. De lange roltrap creëert een moment van rust en zal prachtig uitzicht bieden op het Zusterhuis, de toren van de Sint-Jan, maar ook de bestemming van de roltrap: de tweede vrij indeelbare massa. Deze roltrap zal een optimale ervaring van de monumenten creëren.



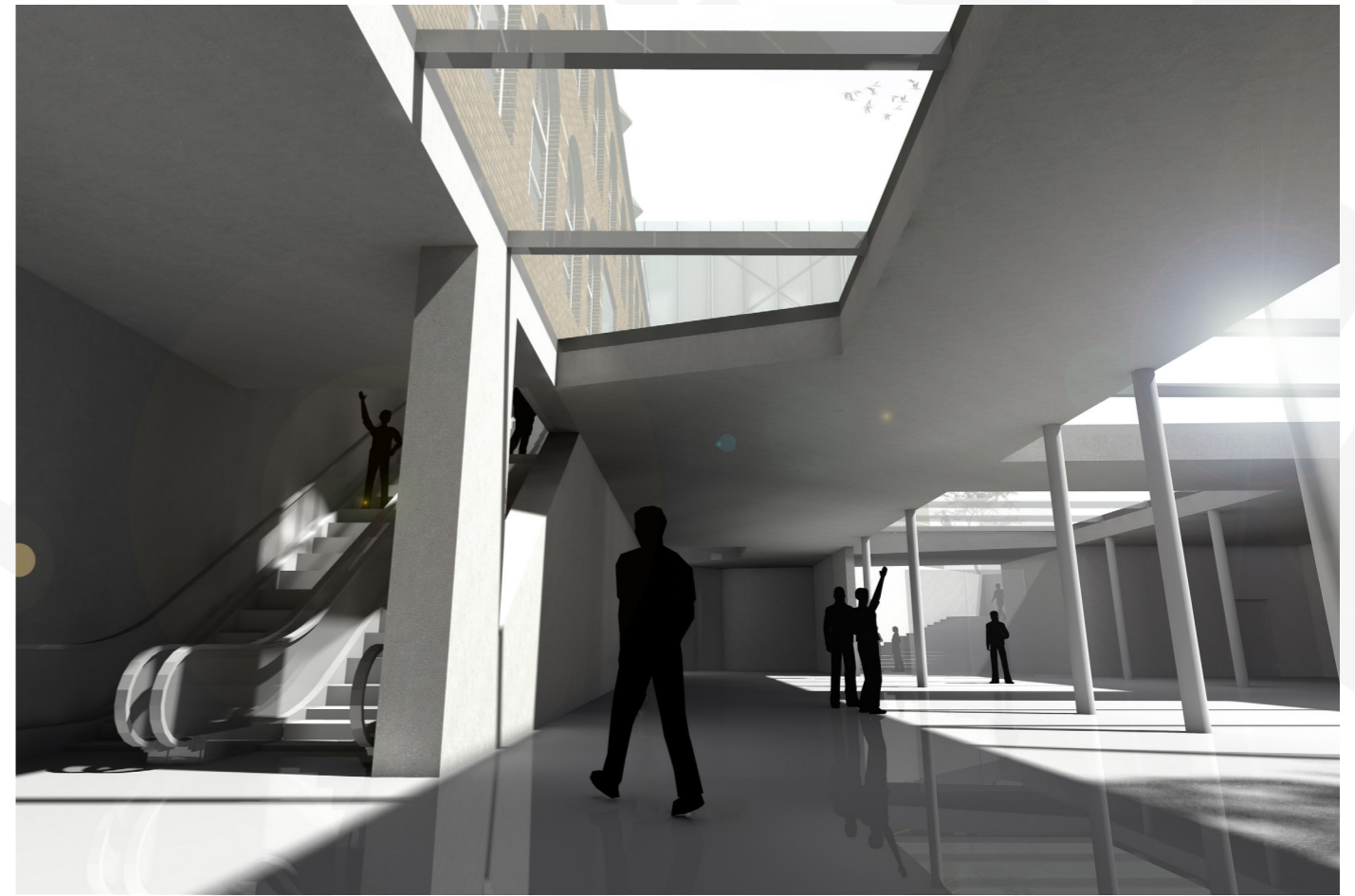
Routing



Hoogte gevoel



Daklichten



Verticaal transport

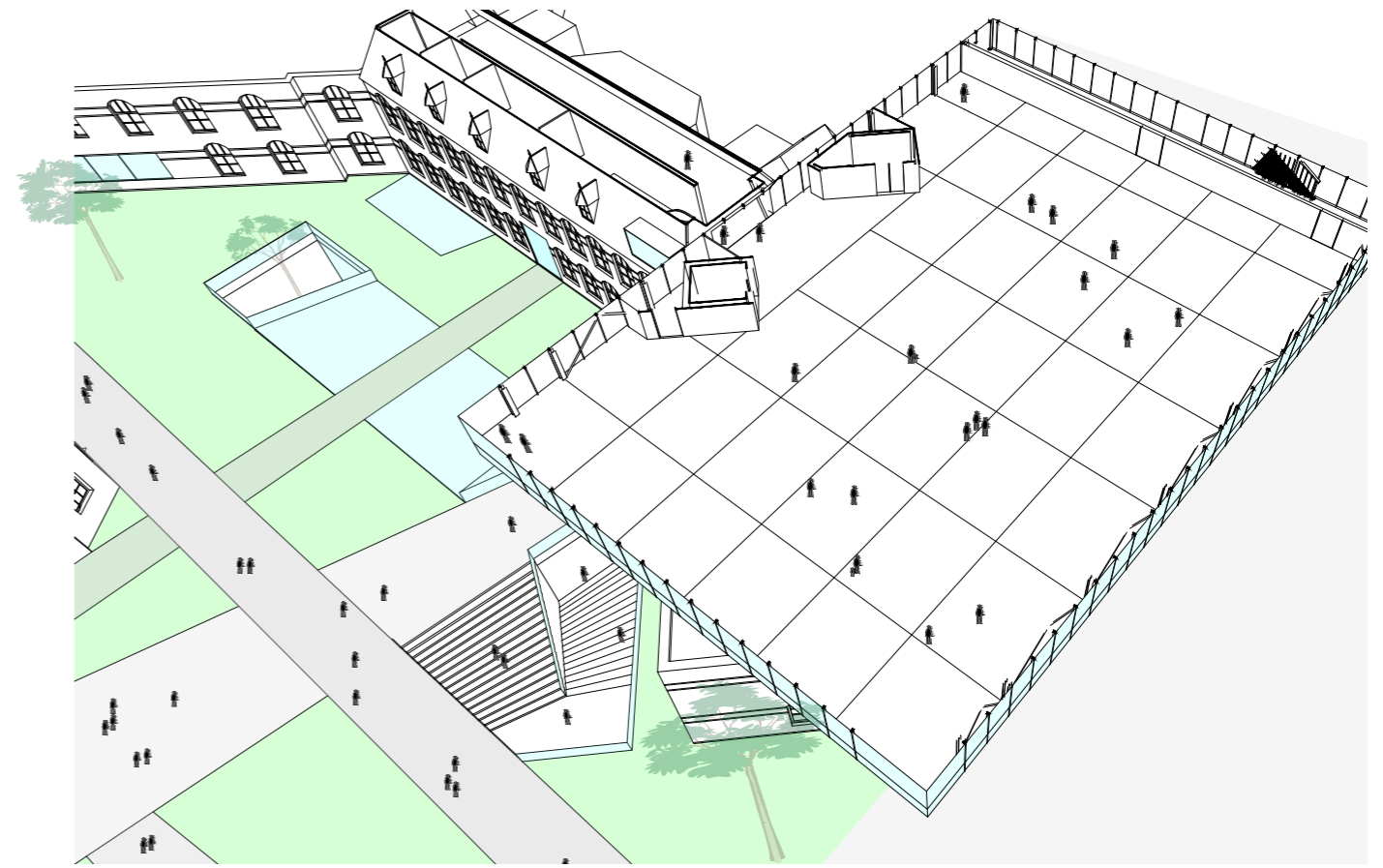
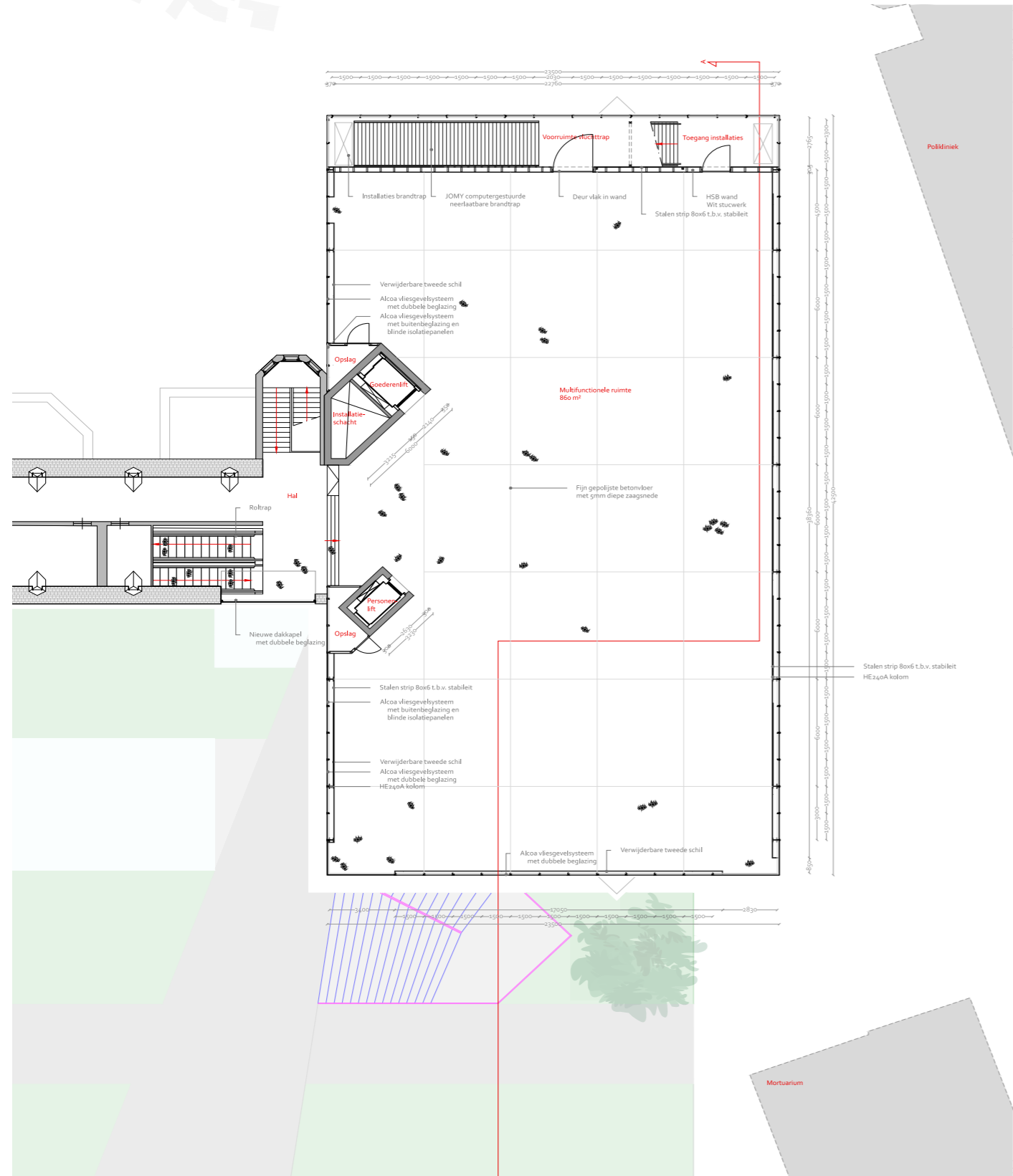


NIVEAU +3

Indeling

Deze ruime en kolomvrije box zal een indrukwekkend zicht hebben over 's-Hertogenbosch. De ruimte zal zo goed als elke functie kunnen huisvesten. Ook de vrijheid die er is om de binnenschil zodanig aan te passen aan de wensen van de gebruiker komt deze flexibiliteit ten goede. De ruim 4 meter hoge plafonds geven een ruimtelijk effect. Een dichte scheidingswand aan de achterzijde huisvest installaties en

vluchtmogelijkheden op een subtiele manier. De hoeken van de ruimte zijn zonder stijl uitgevoerd waardoor er een ultiem gevoel van vrijheid is. De fijn gepolijste betonvloer zal een raster krijgen door een simpele zaagsnede in het beton. Deze onderverdeling zal de grote en hoge ruimte meer menselijke maken. Deze bijzondere ruimte zal een visitekaartje van elke functie kunnen zijn.



FUNCTIES

