

Leefbaarheidsplan Zuid



Maatregelen

Update Maatregelen Zuid

Fysiek



Speelplaats Gestelse Buurt

Op basis van gesprekken met inwoners komt er een extra speelveld en toestel voor jonge kinderen in de Gestelse Buurt.



Nieuwe verlichting

De straatverlichting is vervangen. De nieuwe straatlantaarns geven meer licht.



Verduurzaming Pettelaarpark

Een aantal maatregelen op Pettelaarpark hebben een plek gekregen in het masterplan van MTD landschapsarchitecten. Momenteel zijn we zijn in gesprek hoe we een bijdrage kunnen leveren vanuit het leefbaarheidsplan.



Speelveld BLC

Gelijktijdig met de realisatie van het geplande azc Kruithoorn realiseren we een extra trainingsveldje van kunstgras bij BLC. Het azc Pettelaarpark 90 heeft een pannakooi waar kinderen uit de buurt ook kunnen spelen.



Quickscan flexwonen

De quickscan is uitgevoerd. Flexwoningen zijn niet haalbaar, maar voor permanente woningbouw en extra standplaatsen voor woonwagens zijn er mogelijkheden.



Aanleg wandel- en fietspad

Gelijktijdig met het realiseren van het geplande azc Kruithoorn realiseren we ook een wandel- en fietspad tussen de opvanglocaties. De route hiervan is samen met inwoners bepaald.

Sociaal



Extra wijkwerk

Er zijn extra wijkwerkers aan de slag. Zij zijn constructief in gesprek met inwoners en ondersteunen bij activiteiten zoals koken en ontmoeten en de buurtdag.



Verhogen wijk- en dorpsbudget

Er is extra budget beschikbaar. Dit kan aangewend worden als het wijk- en dorpsbudget uitgegeven is.



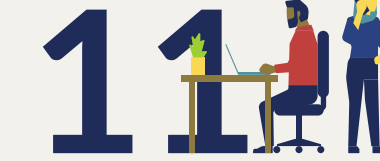
Straatcoaches

Het COA heeft vanaf de start dagelijks 2 straatcoaches ingezet. Het is rustig in en rond het AZC. Dat blijkt ook uit de evaluatie van de veiligheidskundige. In afstemming met politie, handhaving en wijkmanagement heeft het COA besloten dat de inzet stopt per 1 januari 2025.



Netwerk participatie

Met 'Bij Ons in Den Bosch' zetten we in op verbinding en participatie van nieuwkomers en inwoners van Den Bosch. Het doel is om een gemeenschap te creëren waarin iedereen vanaf dag één mee kan doen en zich betrokken voelt.



Werkondersteuning asielzoekers

Er is gestart met een pilot om asielzoekers te laten werken. Momenteel zijn in het totaal 42 bewoners betaald aan het werk (inclusief de statushouders). Zij betalen een bijdrage voor de opvang. Ongeveer 60 bewoners doen vrijwilligerswerk via de Meedoenbalie.



Hulp verduurzaming

Het Bossche Bespaarteam heeft bij koop- en huurwoningen in de buurt aangebeld om gratis energiebesparende maatregelen en advies aan te bieden. We hebben 129 huishoudens kunnen helpen.

Veilig



Extra toezicht

Dagelijks is er extra handhaving in de wijk aanwezig, er is contact met de opvanglocatie en de bewoners. Hierdoor kunnen ze snel schakelen op eventuele signalen vanuit het gebied. Er zijn tot nu toe geen meldingen van overlast ontvangen over de bewoners van het azc.



Veiligheidsexpert

Er is een onafhankelijke veiligheidsadviseur actief die toezicht houdt, verbeterpunten inbrengt en suggesties doet. Er is sinds de komst van het azc feitelijk géén sprake van een toename van overlast en onveiligheid. De jaarlijkse veiligheidsmonitor wordt momenteel uitgevoerd.



Aanjager veiligheid

Een aanjager veiligheid is actief in de wijk. Via het SOS (samenwerken op straat) overleg worden problemen in zorg en veiligheid besproken en aangepakt. Zo pakken we overlastgevend gedrag aan. Het is relatief rustig in de Gestelse Buurt.

Fysiek

Fysiek

Speelplaats Gestelse Buurt



We realiseren een speelplaats voor kinderen in de Gestelse Buurt. Zo stimuleren we beweging en ontmoetingen in de wijk.

Status

We hebben gesprekken gevoerd met inwoners. Op basis van deze gesprekken komt er een extra speelveld en toestel voor jonge kinderen in de Gestelse Buurt. Zie de bijlage voor het ontwerp.

Fysiek

Nieuwe verlichting

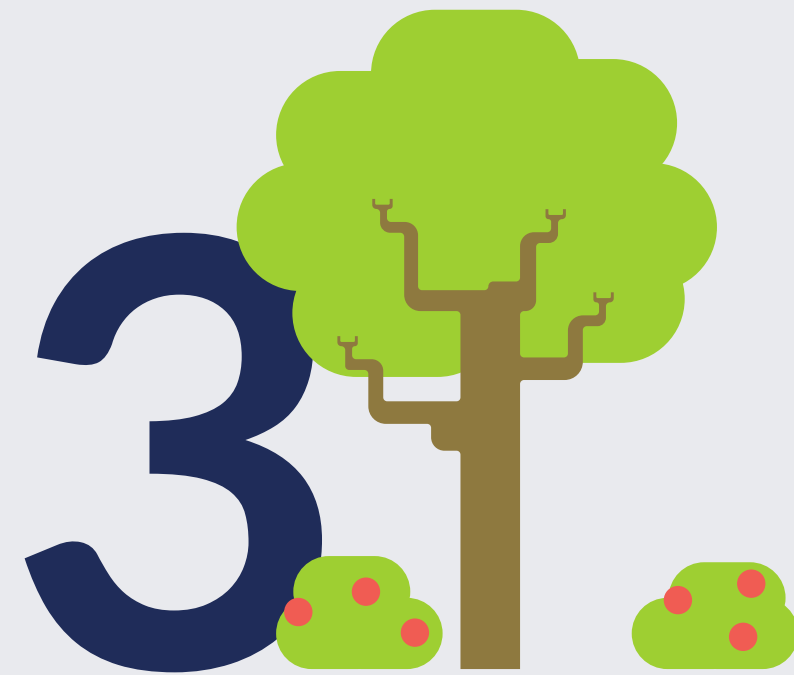


We maken de wijk veiliger door de verlichting in Pettelaarpark te verbeteren.

Status

De straatverlichting is vervangen. De nieuwe straatlantaarns geven meer licht.

Verduurzaming Pettelaarpark



MTD landschapsarchitecten heeft een masterplan opgesteld om Pettelaarpark te verduurzamen. Het realiseren van het masterplan doen we samen met ondernemers en provincie. Zo dragen we bij aan een aantrekkelijk ondernemersklimaat.

Status

Een aantal maatregelen (elektrische laadpalen, vergroening, bereikbaarheid, horecafunctie) op Pettelaarpark heeft een plek gekregen in het masterplan van MTD landschapsarchitecten. Momenteel zijn we in gesprek hoe we een bijdrage kunnen leveren vanuit het leefbaarheidsplan. Onderdelen uit het masterplan zijn:

1. autovrije zones; een boulevard aan de waterzijde,
2. benutten van het transferium voor parkeren,
3. auto/fiets/lopen gescheiden,
4. energietransitie,
5. levendigheid d.m.v. horeca

Fysiek

Speelveld BLC



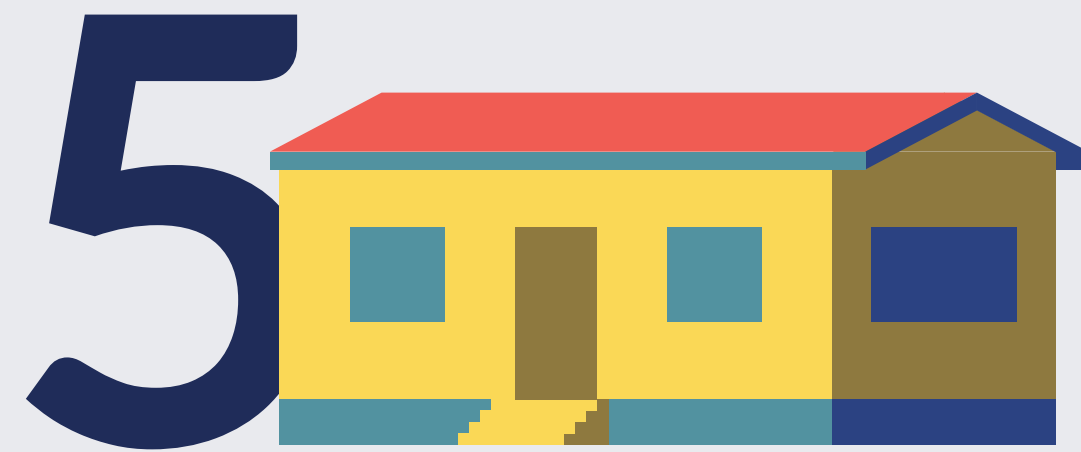
We realiseren een extra trainingsveldje van kunstgras bij voetbalclub BLC. Hierdoor creëren we extra speelgelegenheid voor leden en niet leden uit de wijk en stimuleren we ontmoeting en beweging.

Status

We realiseren het extra veldje gelijktijdig met de realisatie van het geplande azc Kruithoorn.

Fysiek

Quickscan flexwonen en woonwagens



We onderzoeken de mogelijkheden voor meer soorten woningen in de wijk. We bieden extra perspectief voor woningzoekenden uit de wijk

Status

De quickscan is uitgevoerd. Flexwoningen zijn niet haalbaar, maar voor permanente woningbouw en extra standplaatsen voor woonwagens zijn er mogelijkheden. Het gaat dan om de locatie van het Dieze College aan de Bilderdijkstraat. Daar gaan we aanvullend onderzoek naar doen.

Fysiek

Aanleg wandel- en fietspad



Gelijktijdig met het realiseren van azc Kruithoorn wordt er ook een langzaamverkeersroute gerealiseerd tussen de opvanglocaties. Zo kunnen alle bewoners van beide opvanglocaties optimaal gebruik maken van de diensten op het azc.

Status

Gelijktijdig met het realiseren van het geplande azc Kruithoorn realiseren we ook een wandel- en fietspad tussen de opvanglocaties. De route hiervan is samen met inwoners bepaald. Zie de bijlage voor het ontwerp.

Sociaal

Sociaal

Extra wijkwerk



Er is extra wijkwerk om vragen en zorgen te adresseren en te ondersteunen bij inwonersinitiatieven. Dit heeft als doel dat de bewoners goed geïnformeerd zijn en zich verbonden en gehoord voelen.

Status

Er zijn extra wijkwerkers aan de slag. Zij zijn constructief in gesprek met inwoners en ondersteunen bij activiteiten zoals koken en ontmoeten en de buurtdag.

Sociaal

Verhogen wijk- en dorpsbudget



We maken extra wijk- en dorpsbudget vrij om zo inwonersinitiatieven te stimuleren.

Status

Er is extra budget beschikbaar. Het wijk- en dorpsbudget is verhoogd van €33.970 naar €50.000. Dit kan aangewend worden als het wijk- en dorpsbudget uitgegeven is.

Sociaal

Straatcoaches



Er zijn dagelijks straatcoaches aanwezig om de bewoners van het azc in de openbare ruimte te begeleiden. Hierdoor zijn de bewoners van het azc zijn bekend met de gedragingen in het verkeer en openbare ruimte.

Status

Het COA heeft vanaf de start dagelijks 2 straatcoaches ingezet. Het is rustig in en rond het AZC. Dat blijkt ook uit de evaluatie van de veiligheidskundige. In afstemming met politie, handhaving en wijkmanagement heeft het COA besloten dat de inzet stopt per 1 januari 2025. Op het moment dat de leefbaarheidsomstandigheden wijzigen of dat er een aanleiding ontstaat dan zal (eerst in overleg met gemeente, politie en handhaving) besproken worden welke maatregel dan passend zou zijn. Voor azc locatie “de Kruithoorn” zal sowieso opnieuw bekeken worden of de inzet van straatcoaches een toegevoegde waarde heeft.

Sociaal

Netwerk voor participatie



Met 'Bij Ons in Den Bosch' zetten we in op verbinding en participatie van nieuwkomers en inwoners van Den Bosch. Het doel is om een gemeenschap te creëren waarin iedereen vanaf dag één mee kan doen en zich betrokken voelt.

Status

Nieuwkomers en inwoners bouwen netwerken op en nemen deel aan lokale initiatieven en vrijwilligerswerk. Waar mogelijk doen ze ook mee met arbeidsgerelateerde activiteiten. De nadruk ligt op de eigen regie van deelnemers, met ondersteuning van de gemeente en andere organisaties. Een hechte gemeenschap van asielzoekers, Oekraïners, statushouders, locals en organisaties werkt samen aan dit doel.

Sociaal

Werkondersteuning asielzoekers



We vergroten de maatschappelijke participatie door asielzoekers te begeleiden naar werk. We vergroten de sociale integratie en maatschappelijke participatie van de asielzoekers en statushouders.

Status

Er is gestart met een pilot om asielzoekers te laten werken. In deze pilot zijn 10 werkfitte bewoners uit het azc aan een geschikte werkgever gekoppeld. Er waren obstakels zoals wachttijden bij voor tewerkstellingsvergunningen en BSN, taal en cultuurverschillen. Deze zijn opgelost. Momenteel zijn 42 bewoners betaald aan het werk (inclusief de statushouders) en betalen een bijdrage voor de opvang. Zij worden begeleid door een opstartcoach, die schakelt tussen werknemer en werkgever. We gaan een Werkloket opzetten in het azc. Ongeveer 60 bewoners doen vrijwilligerswerk via de Meedoenbalie.

Sociaal

Hulp verduurzaming



Het Bossche bespaarteam is ingezet in om energiebesparende producten te plaatsen en te adviseren in de Gestelse Buurt. Zo bieden we hulp bij het verlagen van de energielasten.

Status

Het Bossche Bespaarteam is in de Gestelse Buurt geweest. Daar heeft het bij koop- en huurwoningen in de buurt aangebeld om gratis energiebesparende maatregelen en advies aan te bieden. We hebben 129 huishoudens kunnen helpen. Door het aanbrengen tochtstrippen, Ledlampen, radiatorfolie en andere energiebesparende maatregelen hebben we getracht het energieverbruik van deze huishoudens te verlagen. Voor bewoners met financiële vragen hebben we een inloopmiddag georganiseerd in het buurthuisje De Guido waarbij medewerkers van Eerste Hulp Bij Geldzaken aanwezig waren.

Veilig

Veilig

Extra toezicht en handhaving



We zetten extra handhaving in om vroeg problemen te signaleren en bij overlast snel op te kunnen treden.

Status

Er is extra toezicht en handhaving in de wijk Zuid. Dagelijks zijn ze 3 keer aanwezig, ze hebben contact met de opvanglocatie en de bewoners. Daarnaast zijn ze aanwezig bij het omwonendenoverleg. Hierdoor kunnen ze snel schakelen op eventuele signalen vanuit het gebied. Er zijn tot nu toe geen meldingen van overlast ontvangen over de bewoners van het azc.

Veilig

Inzet onafhankelijk Veiligheidsexpert



We zetten een onafhankelijke veiligheidsadviseur in. Zou behouden we een prettig woon- en leefklimaat in de wijk door naleving van gemaakte afspraken.

Status

Er is een onafhankelijke veiligheidsadviseur actief die toezicht houdt, verbeterpunten inbrengt en suggesties doet. Daarnaast wordt ieder jaar een veiligheidsmonitor uitgevoerd. Sinds de komst van het azc is er feitelijk géén sprake is van een toename van overlast en onveiligheid. Deze conclusie is echter niet maatgevend. Hoewel het met de objectieve veiligheid in de wijk wel meevalt, ook afgezet tegen andere wijken in 's-Hertogenbosch, subjectieve veiligheid gaat over beleving, ervaringen en gevoelens. De zorg van veel betrokkenen over toenemende overlast en onveiligheid is zeker niet weg, ook na een periode van relatieve rust rond het azc. (zie rapportage een tussenbalans van gevoelens naar feiten in de bijlage.) De jaarlijkse veiligheidsmonitor wordt momenteel uitgevoerd.

Veilig

Inzet aanjager Veiligheid



We dringen (ondermijnende) criminaliteit terug en pakken overlast gevend gedrag aan. We werken aan het weerbaar maken van (kwetsbare) volwassenen, jongeren en kinderen tegen de verleidingen vanuit de criminaliteit. Verbeterde veiligheidssituatie van de buurt. Terugdringen van overlast gevende en/of criminele personen of families in de wijk.

Status

Een aanjager veiligheid is actief in de wijk, waardoor problemen op het gebied van zorg en veiligheid worden besproken en aangepakt. Via het SOS (samenwerken op straat) overleg worden problemen in zorg en veiligheid besproken en aangepakt. Zo pakken we overlastgevend gedrag aan. Het is relatief rustig in de Gestelse Buurt.

Leefbaarheidsplan Zuid



Speelplaats Gestelse Buurt

