



De kracht van samen
Programma Sociale Structuur

De kracht van samen

Voorwoord	pag.	3
1. Waarom een programma en waarom nu?	pag.	5
2. Sociale structuur, een verkenning van het speelveld	pag.	8
3. Werken vanuit kernwaarden	pag.	11
4. De drie hoofdlijnen van het programma	pag.	12
5. De organisatie van het programma	pag.	16
6. De verhalen van de sociale structuur gezicht geven	pag.	17
7. Risico's en uitdagingen	pag.	18
8. Tijdpad	pag.	20
9. Uitvoeringsagenda	pag.	21
10. Financiën	pag.	22



Voorwoord

De kracht van samen

In onze gemeente zijn we sterk in het samen doen. Dat zit in het DNA. Van sportclub tot buurtborrel, van muziekske tot goede doelen organisatie, in het buurthuis of gewoon op straat. Er zijn voor elkaar is onderdeel van onze geschiedenis. Je vrijwillig inzetten voor elkaar en voor de omgeving heeft zin en gééft zin.

Vanuit de urgentie de vrijwillige inzet deel uit te laten maken van onze toekomst, start een programma sociale structuur. Taal is daarbij soms lastig. 'Structuur' is een woord dat niet om mensen lijkt te gaan. De aanpak draait juist wel om mensen: elkaar zien en elkaar kennen en zo zorg voor elkaar kunnen dragen en voor de leefomgeving. Samenleven is een werkwoord. Maar samen werken aan gemeenschapszin bestaat niet uit woorden. Het is een zaak van mensen, van samen. Dat kan niet zonder waarden die richting geven: ruimte maken voor initiatief, samen werken vanuit vertrouwen, bijdragen naar vermogen in wederkerigheid.

Het hart van de aanpak is het versterken van samenleven, van gemeenschapszin. Ik realiseer mij dat niet alles zomaar maakbaar is. De kracht van samen is geen zaak van het stadhuis en is niet top-down vanuit de gemeente te 'fixen'. Daarom is in de verkenningsfase met een veelheid van – vooral vrijwillige en informeel actieve – inwoners en

professionals gezocht naar wat er nodig is om de sociale basis in 's-Hertogenbosch ook naar de toekomst toe te versterken. De inbreng vanuit de gemeenschap bepaalt de koers van dit programma. De versterking van de sociale structuur vraagt om een beweging: van regels naar relatie, van procedures naar vertrouwen. Het uitgangspunt: eerst de mensen, dan de regels, betekent niet dat ineens alles anders gaat of dat alles kan. Het is een uitgangspunt van handelen. Dat vraagt ook wat van de gemeentelijke organisatie. Nu, in de keuze voor de hoofdlijnen. Vanaf nu, in het samen bouwen aan een sterke sociale basis.

We starten niet bij een probleem. We starten bij de rijkdom van de vele vrijwilligers die de schouders eronder zetten: bij 11-11, als budgetcoach, Via ABC leer mee taalles bij inburgering, als fietsmaatje, Blauwe Engelen, bij de opvang van Oekraïners, Jazz in Duketown, bij HEVO en Bij Katrien. Te veel om op te noemen. Daar ben ik trots op. Ik wil dat de kracht van samen ook voor volgende generaties doorwerkt. Dat is voor mij geen moeten. De basis van zorg voor elkaar is van waarde voor ons mens-zijn. In verbinding kunnen bijdragen geeft voldoening.

Meedoen en bijdragen spreekt voor veel inwoners niet vanzelf. Als er belemmeringen zijn, persoonlijk of in omstandigheden, kan je deze verbindingen kwijtraken.

De aanpak biedt een impuls om ook deze inwoners te betrekken en ervaringskennis vanuit informele steun beter in te zetten. Door gemeenschapszin kan het vangnet voor wie niet makkelijk meedoen versterkt worden. Het programma werkt aan de voedingsbodem van samenleven. 'Het gras gaat niet harder groeien door aan de sprietten te trekken, maar door de wortels te voeden'.

Tenslotte zien we onze omgeving, de straat, buurt, dorp en wijk als de plek om contacten te maken. Daarom richten we plekken in om spelen, bewegen en ontmoeten zo veel mogelijk te stimuleren.

Dat alles is geen zaak van(uit) het stadhuis. Het is geen gemeentelijk project. Het is een beweging van mensen, clubs, organisaties en de overheid: de kracht van samen waarderen, ondersteunen en naar de toekomst toe benutten.

Dat gaan we doen. Doe je mee?

Marianne van der Sloot
Wethouder van Sociale Structuur

Samenvatting

Vrijwilligers vormen een sterk sociaal verband in 's-Hertogenbosch, waar mensen in verbinding aan bijdragen. Het programma sociale structuur richt zich op hoe dat sociale verband naar de toekomst toe te waarderen, te ondersteunen en te versterken. De visie onder deze aanpak is om, werkend vanuit vertrouwen, ruimte aan initiatief te bieden. De aanpak van programma sociale structuur start met het aansluiten bij de bestaande activiteiten en organisaties. Het doel is in partnerschap met gemeente en vrijwilligers het eigenaarschap van inwoners te vergroten en gemeentelijke en professionele inzet daaraan ondersteunend te positioneren. Dat betekent niet dat alles kan, maar wel dat samen met inwoners wordt gekeken of, hoe en op welke manier initiatieven tot realisatie gebracht kunnen worden.

Vanuit de verkenningsfase zijn drie hoofdlijnen geformuleerd die richting geven aan de uitvoering en aan de besteding van de middelen:

1. De kracht van vrijwillig initiatief te waarderen, te ondersteunen en te versterken en toekomstbestendig maken en beter in relatie tot professionele inzet brengen.
2. Het bevorderen dat mensen met geen (sterk) netwerk mee kunnen doen naar vermogen en verbonden zijn aan een vangnet.
3. Een fysieke leefomgeving die uitnodigt om te ontmoeten en te verbinden.

De sociale structuur wordt gevormd door samenspel tussen inwoners die zich vrijwillig inzetten, de gemeente, professionals en ondernemers. Het programma positioneert de professionals en de gemeente als ondersteunend aan vrijwillige en informele inzet. Dat vraagt een beweging van de gemeente zelf en hoe daarin professionele organisaties in het samenspel betrokken en ook gecontracteerd worden.

De aanpak van dit programma

Het meer werken vanuit logica van inwoners om eigenaarschap te vergroten, vraagt nieuwe vormen van partnerschap en andere werkwijzen, instrumenten en manieren van verantwoording. Dat raakt alle inhoudelijke beleidsonderdelen van de gemeente, maar ook personeel en organisatie, ICT en dienstverlening. Dwars door de drie hoofdlijnen lopen samenwerkingen die over sectoren heen gaan, aansluitend bij de uitdagingen en vragen van inwoners.

Het programma sociale structuur stimuleert andere manieren van over de grenzen van beleidsterreinen heen werken. Erfgoed, kunst, sport en bewegen, passende woningen, hulp bij geldzaken, gemeentelijke steun voor mantelzorgers, speelruimte, het onderhoud aan de straat, de kantine van de vereniging, inzet voor het dierenpark: het zijn geen losse beleidsterreinen van de gemeente. Het zijn kansen op ontmoeten en verbinden.

Daarom wordt in de uitvoering gewerkt met koppelkansen. Verschillende disciplines versterken elkaar, niet naast elkaar wel met elkaar. De kracht van samen.

In dit programma nemen wij u mee in de beweging van de sociale structuur van 's-Hertogenbosch. Daarbij kijken we eerst in hoofdstuk 1 naar de urgentie, waarom is het belangrijk dat dit programma er is? In hoofdstuk 2 wordt ingegaan op de opbouw van de sociale structuur vanuit de leefwereld van inwoners. Daar past geen 'one size fits all' maar aansluiten op de enorme diversiteit van personen en buurten. De kernwaarden van dit programma, vormgegeven met en door inwoners, worden in hoofdstuk 3 weergegeven. Om tenslotte de doelstellingen en acties vanuit dit programma te benoemen in de hoofdstukken 4 en 5. Het is een doe- en doelgerichte aanpak. Daarbij is zichtbaarheid van belang, hoe dat te realiseren wordt in hoofdstuk 6 aangegeven. In hoofdstuk 7 zijn risico's in kaart gebracht. In hoofdstuk 8 is samengevat wat wanneer wordt uitgevoerd. Belangrijk daarbij is dat een deel van de acties met actieve inwoners en netwerken verder wordt ingevuld en uitgevoerd. Zo bouwen we samen verder aan de sociale structuur. Hoofdstuk 9 biedt inzicht in het uitvoeringsprogramma, doe- en doelgericht aan de slag. Hoofdstuk 10 is het meerjarig overzicht van de financiën.

September 2023

1. Waarom een programma en waarom nu?

's-Hertogenbosch bezit veel sociaal kapitaal. De waarde van vrijwillige en informele inzet is onbetaalbaar en kleurt de kwaliteit van onze samenleving. Het is belangrijk die waarden door te geven aan de volgende generaties.

Het programma sociale structuur geeft uitvoering aan ambities uit het bestuursakkoord. Hierin is opgenomen dat we *investeren in de kracht van onze gemeenschap, door in te zetten op het tegengaan van eenzaamheid en meer ruimte te creëren voor ontmoeting, sterke sociale netwerken, groen, sport en spel*. Met het programma Sociale Structuur versterken we waarde van vrijwilligerswerk, benutten we het potentieel van onze sociale structuur en werken we samen met onze inwoners aan het vergroten en versterken van de sociale basis.

Want hoewel de sociale structuur in 's-Hertogenbosch sterk is, staat deze ook onder druk. Landelijk loopt het aantal vrijwilligers terug en ook in 's-Hertogenbosch is zichtbaar dat het vrijwilligerswerk verandert. Daarnaast zorgt het lage vertrouwen in instituties en de afstand tussen de systeemwereld van de gemeente en de leefwereld van inwoners voor onbegrip. Vrijwilligerswerk is keihard nodig en kan oplossingen bieden voor het voortbestaan van sociale functies en het bieden van zorg en ondersteuning. Het is alleen een valkuil om te verwachten dat inwoners al deze uitdagingen alleen kunnen dragen.

Vrijwilligerswerk verandert

Het vrijwilligerswerk vergrijsjt, jonge vrijwilligers haken niet vanzelf aan en mensen verbinden zich minder snel aan een

verantwoordelijkheid voor een organisatie. Veel mensen zijn druk met bouwen aan een bestaan. Soms met zekerheden van werk, huis, gezin. Soms ook met overleven door onzekerheden. Vrijwilligersorganisaties geven aan moeilijker vaste vrijwilligers te kunnen binden en bijvoorbeeld bestuursleden te werven. Toch doet momenteel 38% van onze 18-plussers één of meerdere malen per jaar vrijwilligerswerk. En dat percentage willen we graag behouden of verhogen. En zijn er zo'n 1300 vrijwilligersorganisaties actief in onze wijken en dorpen. Vijfenzeventig daarvan maken gebruik van de subsidieregelingen 'Goed voor Elkaar' en Jongeren waarbij we een financiële ondersteuning bieden.

Daarnaast zien we het als positief dat steeds meer mensen coöperatief verantwoordelijkheid nemen voor de buurt. In gemeenschappelijkheid zetten inwoners zich in voor voedselproductie, vergroening, energievoorziening en een fijne en veilige buurt. Overheden en andere formele organisaties zijn niet altijd toegesneden op de 'ongedeelde' manier van werken van inwonersinitiatieven. Aansluiten bij de passie is een sleutel om inwoners te waarderen en tot resultaat te laten komen. Wat dat betreft werken we in onze gemeente al vele jaren aan versterking van vrijwillige inzet en verengingsondersteuning. Dat heeft resultaat. Denk aan Citytrainers, Cityboost waarbij we veel

jonge mensen aanspreken op hun talenten. En bijvoorbeeld via 'Lang Leve...' waarbij ouderen die weinig contacten hebben letterlijk 'in beweging' worden gebracht. Daarbij wordt sport, cultuur en erfgoed benut als bindmiddel en wordt een relatie gelegd naar een verenigingsgebouw in de buurt.

“Er kunnen nog veel meer mensen de weg vinden naar informele steun die voor hen van betekenis kan zijn. Laten we niet werken aan een structuur maar aan een cultuur van vertrouwen en dienstbaarheid.”

Citaat Hans van Grieken, voorzitter Steunpunt Zelfhulp en voorzitter NIO



Tijdens het Boostival van Cityboost stemmen jongeren op hun favoriete ideeën om de stad te verfraaien.



Om in te spelen op dreigende vermindering van vrijwilligerswerk, zet het programma in op waarderen en stimuleren. De beste vorm van waarderen is: versterken en benutten van vrijwillige inzet en initiatief. Dat draait om gehoord en gezien worden en kunnen blijven doen waar het hart naar uitgaat.

Van wantrouwen naar vertrouwen?

Een andere urgentie die ook onze gemeente raakt, is het wantrouwen in en het afkeren van instituties. Het college en de gemeenteraad werken op allerlei manieren aan het beter aansluiten op de leefwereld van inwoners. We zien dat regelingen die bedoeld zijn om te stimuleren, nog steeds vaak bureaucratische vaardigheden vragen. Dit programma is een impuls om – samen met inwoners en organisaties – te zoeken naar nieuwe vormen van samenwerken en partnerschap. Daar is ook voor nodig dat bejegening, werkwijzen en instrumenten van de gemeente veranderen. Dit programma kent de positieve energie van actieve inwoners als brandstof. De adviesraad Wmo & Jeugdhulp, het NIO (Netwerk Informele Ondersteuning), inwonersinitiatieven en Seniorenplatforms zien al mogelijkheden voor nieuw partnerschap en ontwikkelen graag mee.

Een beroep op vrijwillige en informele inzet is keihard nodig

Urgent is ook de druk op beschikbaarheid en het voortbestaan van voorzieningen, van badmeesters tot huisartsen. Ook de betaalbaarheid van voorzieningen staat onder druk. Het is daarom keihard nodig om de ruimte voor initiatief van inwoners – proactief – te vergroten. Dat gaat om beter vinden, versterken en in positie brengen en houden van vrijwillige inzet.

Hoe kan dat verbreed en versterkt worden?

De sociale structuur gaat over mensen die elkaar ontmoeten, over ondersteuning en hulp. Het is daarin een valkuil om deze inzet te zien als de oplossing voor vraagstukken en uitdagingen in de zorg en professionele ondersteuning. Wel zijn er kansen in de verschuiving van specialistische zorg naar preventieve ondersteuning, met daarin een grotere rol voor de kracht van inwoners. Daarnaast vormen inwoners een belangrijke schakel in de verschuiving van zorg naar welzijn. Meedoen en verbinding met anderen is namelijk niet alleen fijn, het is ook van toegevoegde waarde bij gezondheid, kansengelijkheid, langer thuis wonen en doorbreken van isolement. Deze beweging is niet alleen een 'moeten' vanwege financiën

en druk op de arbeidsmarkt. Het is belangrijk voor ons welzijn en welbevinden.

De buurt als verbindende basis

Bestaansonzekerheid, druk op de woningmarkt, digitalisering en snelle veranderingen maken dat mensen – ook letterlijk – meer mentale en fysieke gezondheidsproblemen kunnen ondervinden. Voor elkaar zorgen vraagt elkaar te kennen. Hoe kan de directe leefomgeving, straat, buurt, dorp, ook in de gebouwde leefomgeving, bijdragen om te bewegen, te ontmoeten en te verbinden? Het gaat letterlijk om 'ruimte bieden', om 'plaats maken'. In een stedelijke omgeving die verdicht, in een klimaat dat warmer en natter wordt, in de roep om snel veel te bouwen, is de druk op de openbare ruimte groot.

Werken aan thuis in de buurt gaat ook om gelegenheid scheppen in de openbare ruimte: een bankje, een speelvoorziening, kunst of een al dan niet tijdelijke ontmoetingsruimte in de plint van een winkelcentrum. Het scheppen van fysieke gelegenheid tot ontmoeten kan gewenst gedrag oproepen en steunend zijn om de buurt als sociale basis te ervaren.

Ook weten we dat de kleinste vorm van sociaal gedrag, het elkaar zien en gedag zeggen op straat, niet altijd en overal gebruik is. Werken aan thuis in de buurt kan klein beginnen, zoals in de aanpak van eenzaamheid nu vorm krijgt door de 'Bossche groet' te stimuleren. Het kleine kan groot zijn.

“ In Zuid-Afrika groeten mensen elkaar door te zeggen: ‘Ik zie jou’. Het antwoord op die groet is dan: ‘Ik ben er’. Elkaar zien in wederkerigheid is de basis voor gemeenschap.”

Citaat Jo Caris, Seniorenplatforms en Alzheimer Nederland



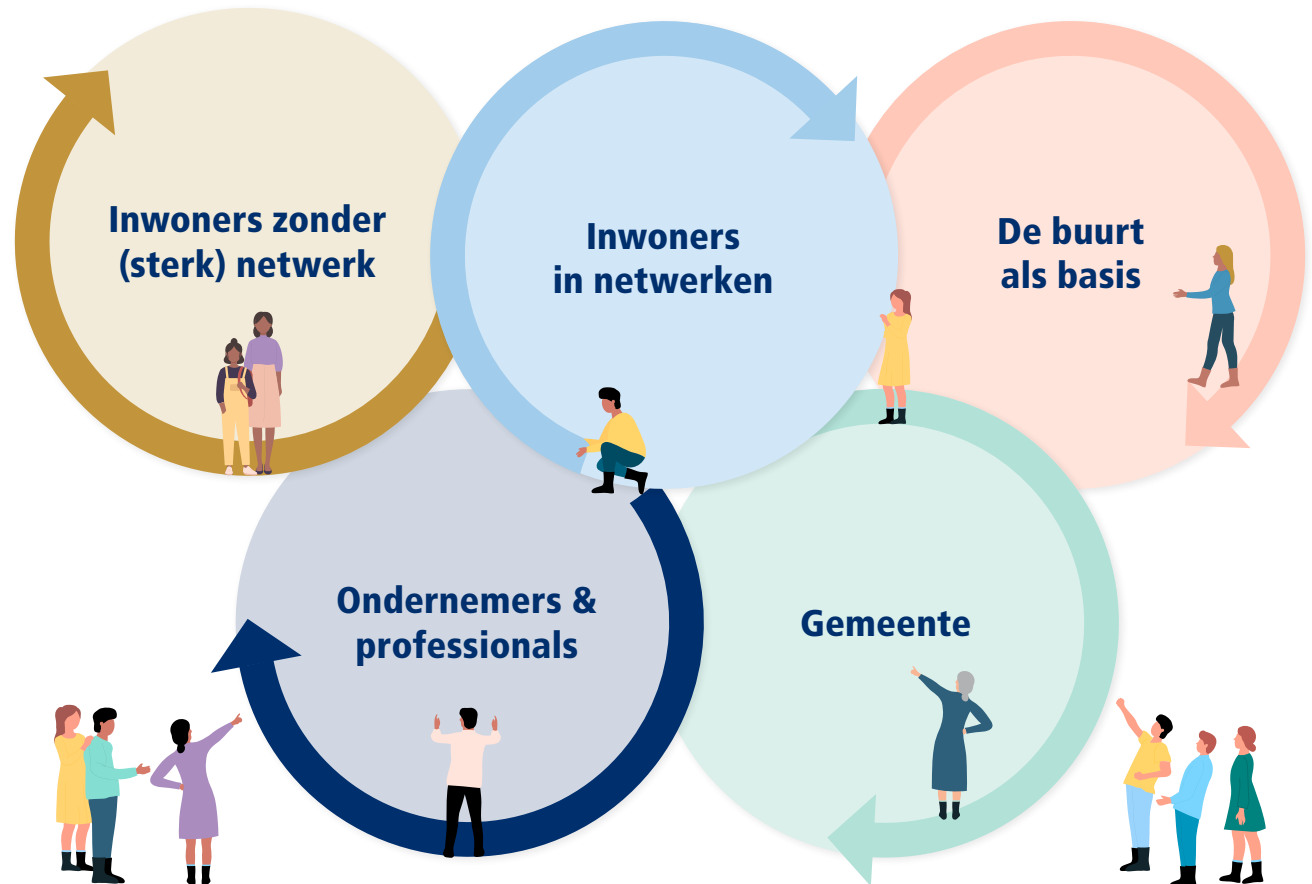
2. Sociale structuur, een verkenning van het speelveld


In 's-Hertogenbosch bestaat een sterke sociale structuur. Als iemand van buiten de stad in loopt vanaf het station, dan is er een gastvrije ontvangst door de Blauwe Engelen. Zij wijzen met passie en kennis van de stad de weg. Ook de vele vrijwilligers tonen inzet om elkaar de weg te wijzen. Kenmerkend voor de gemeente 's-Hertogenbosch is een sterke vrijwillige inzet. De kracht van samen is dwars door de gemeenschap voelbaar, vaak ook zichtbaar en soms onzichtbaar maar wel aanwezig.

De actieve inzet van inwoners vormt het centrum van het speelveld: het draait om in verbinding bijdragen. Er zijn, steeds opnieuw en nog steeds, mensen die niet makkelijk meedoen en geen (sterk) netwerk hebben. Zij staan aan de rand. Dat willen we niet laten gebeuren. De buurt als dagelijkse leefomgeving is sterk bepalend voor kansen op meedoen en verbonden zijn. Daarin speelt de publieke ruimte, buiten en binnen, een grote rol in het thuisgevoel en het wel of niet in gelegenheid zijn anderen gemakkelijk te ontmoeten. Tenslotte zijn de gemeente en professionele spelers ook stevig onderdeel van het speelveld. In dit programma worden zij als dragend gepositioneerd.

In de drie bovenste bollen worden de hoofdlijnen van dit programma weergegeven. Deze bestaan uit inwoners in netwerken, inwoners zonder (sterk) netwerk en de buurt als basis.

De sociale structuur in 's-Hertogenbosch





“Geef ons als inwoners ruimte en vertrouwen, ondersteun ons en benut ons.”

Citaat Henk Eemers, voorzitter Duurzaam Hintham

“Als er problemen zijn is onze informatie vanuit de praktijk leidend, als het om preventie gaat worden we niet snel gehoord of gezien.”

Citaat Youssef Noudri, Hambaken Connect

Het draait om actieve inwoners

Om tot deze aanpak te komen, is door een kwartiermaker met een veelheid van betrokkenen gesproken: van sportclubs tot erfgoed, van bewonersinitiatieven tot ouderenverenigingen. Wat duidelijk naar voren komt, is dat het eerst en vooral aankomt op aansluiten bij de actieve inzet die er al is. Verdere uitwerking en versterking kan niet anders dan samen, in coproductie, met actieve inwoners en organisaties. Aansluiten bij de drie kringen van inwoners is uitgangspunt van de aanpak. Daarom zijn de bovenste kringen vertaald naar drie hoofdlijnen in het programma (uitgewerkt in hoofdstuk 4).

Inwoners in netwerken

In de sociale structuur draait het om actieve initiatiefrijke inwoners en informele organisaties (de middelste, blauwe kring). Het programma start bij aansluiten waar energie van inwoners is. Het NIO (Netwerk Informele Ondersteuning), Seniorenplatforms, Raad voor de levensbeschouwing, sportverenigingen, Platform Energie Initiatief, buurtambassadeurs Sparrenburg, de Oeteldonkse Club

en de carnavalsvereniging in Vinkel, het Huurdersplatform, vrijwilligers van Wijkpleinen, het zijn voorbeelden van kernpartners die de sociale structuur versterken. Sterker nog: zij vormen de sociale structuur. In de verkenningsfase is een vaak gehoorde wens: benut ons, niet aan de ‘achterkant’ van besluiten om draagvlak te verwerven. Benut ons aan de voorkant om draagkracht te zijn voor oplossingen van maatschappelijke opgaven. Help ons om nieuwe vrijwilligers te vinden en klaar te zijn voor de toekomst. Het kloppend hart van de ambitie om de sociale structuur te versterken gaat over hoe wij – samen – met elkaar in relatie staan. Dat is wat het programma beoogt.

Inwoners zonder (sterke) netwerken

Naast actieve inwoners is er ook de kring (links boven, beige kring) die staat voor die inwoners die niet, nog niet, tijdelijk of langdurig niet tot initiatief en meedoen kunnen of willen komen. Het is van belang om de situaties van deze inwoners goed in ogenschouw te nemen. Meedoen en bijdragen zijn belangrijk voor gezondheid, kans op perspectief, welbevinden. In het speelveld geven

actieve inwoners aan een rol te – willen – spelen om mensen die niet makkelijk zelf (kunnen) verbinden daar wel toe in staat te stellen. Ook in het informele is veel kennis en kunde. Het is daarom van groot belang de zichtbaarheid en vindbaarheid van vrijwillige en informele inzet te vergroten zowel voor inwoners als voor professionals. Aandacht voor belemmeringen bij personen en de omstandigheden is een voorwaarde om tot meedoen te kunnen komen. Nog te vaak vormen deze belemmeringen een onoverbrugbaar obstakel. Door open te staan voor kritische noten én samen te zoeken naar oplossingen kunnen veel van deze belemmeringen overbrugd worden. Met gemeenschapszin het vangnet versterken voor mensen die niet makkelijk meedoen, is een zaken van samen. Dat faciliteren is een hoofdlijn van dit programma.

Tenslotte is het van belang om initiatieven, organisaties, verenigingen te ondersteunen om gastvrij en inclusief te functioneren en zo laagdrempelig te zijn voor mensen die niet makkelijk tot initiatief komen of zich verbinden en voor mensen die zich nieuw vestigen in onze gemeenschap.

De buurt als basis

In deze derde kring (rechts, roze) gaat het om de hardware, de fysieke gebouwde woon- en leefomgeving als plek om te ontmoeten en te verbinden. Zowel buiten als binnen. In de plint van bestaande en nieuwbouw, in pop-up en permanente buurtkamers, wijkwinkelcentra, sociale culturele centra en Brede Bossche scholen.

Een voorbeeld van een – nieuwe – kansrijke ontwikkeling op buurtniveau is de beweging van beschermd wonen naar ondersteund wonen in buurten en dorpen. Met behulp van zogenaamde caring communities kunnen laagdrempelige veilige ontmoetingsplekken in de buurt gerealiseerd worden. Dat kan door aanhaken bij bestaande ontmoetingsplekken, zoals sportclubs, of door nieuwe plekken toe te voegen zoals een buurtkamer in Orthen Links. Aansluiten bij actieve inwoners is een basis om draagkracht in de buurt aan te boren, van ik naar wij(k). Dat start niet bij nul. Er zijn al veel inwonersinitiatieven.


Ondernemers, professionals en gemeente

De twee onderste kringen staan voor gemeente, professionals en ondernemers. Zij worden in het programma sociale structuur in een steunende en faciliterende positie geplaatst. De ambitie van het

programma is om een veranderende rol van de gemeente, gemeentelijke medewerkers en andere professionals te bevorderen. De systeemwereld is er ten dienste van de leefwereld van inwoners.

De gemeente heeft dikwijls een opdrachtgevende rol voor formele, professionele organisaties in welzijn, onderwijs, zorg als ook gezondheidszorg. De nieuwe opdrachtverstrekkingen voor basisondersteuning zijn in voorbereiding (voor de opdrachtverstrekkingen vanaf 2025). Hoe kan daarvan een sturende werking uitgaan om professionals en professionele organisaties een meer faciliterende en ondersteunende rol te laten vervullen om vrijwillige inzet te ondersteunen en versterken. Dat zijn kansen in de sociale structuur.

Een bijzondere rol vervullen ondernemers. Veel ondernemers spelen een activerende en steunende rol, o.a. via het netwerk van Galant, Beursvloer en Quiet. Daar profiteren veel inwoners en organisaties van. De uitdaging is dat naar de toekomst te versterken en nog meer creatieve vormen te realiseren met partners uit de professionele sport (zoals FC Den Bosch Foundation) en cultuurwereld (zoals Boulevard en Kings of Colors).



“ Er is een schat aan ervaringskennis uit de haarvaten van de Bossche gemeenschap bij ons belteam en bij vrijwilligers van de Wijkpleinen. Laten we die kennis ontsluiten om belemmeringen om mee te kunnen doen, weg te nemen. ”

Citaat Medewerker belteam Koo



3. Werken vanuit kernwaarden

Het 'hoe' vraagt een beweging vanuit het 'waarom'

De aanpak van het programma is veelomvattend en fundamenteel. Omdat de werkelijkheid taai is, is het nodig te werken vanuit onderliggende kernwaarden. Waardengedreven werken helpt om in de dagelijkse uitvoering af te kunnen wegen "Zijn we bezig met wat we bedoelen?" De aanpak met actieve inwoners en informele organisaties als kloppend hart vraagt een vorm van 'de-professionaliseren', deskundigheid is ook en vooral gelegen in ervaringskennis van inwoners.

Kernwaarden als leidende principes

1. (Kunnen) bijdragen gaat over menselijke waardigheid. - *De kracht van samen.*
De verbinding van de sociale structuur, en daar een bijdrage aan leveren, gaat verder en dieper dan het belang voor onze gemeente. Het vormt onze gemeenschap. De mogelijkheid om hier samen onderdeel van te zijn is de kracht van samen en is fundamenteel onderdeel van onze menselijke waardigheid.
2. Partnerschap vraagt om nieuwsgierigheid en wederkerigheid - *Van (maat)regel en naar relatie.*
Een samenwerking in onze sociale structuur vraagt om verbinding, openheid en interesse in de ander. Alleen zo is het mogelijk om te leren van elkaar en open te staan voor elkaars uitgangspunten, ideeën en oplossingen.
3. Ruimte en vertrouwen biedt kans op groei - *Van wantrouwen en controle naar "wat kan er wel?"*
Om onze sociale structuur verder te laten bloeien is daarom van belang om ruimte en vertrouwen te bieden zodat initiatieven kunnen groeien.
4. Ervaringskennis van inwoners is goud waard - *Van zorgen voor naar zorgen dat.*
In het aanpakken en oplossen van uitdagingen vormen inwoners een cruciale schakel.

“Er is vertrouwen, de lijnen zijn kort en wij worden gezien in wat wij doen en wat dat betekent. Dat werkt fijn.”

Citaat Rob van Bergen, Seniorenbus



Deze kernwaarden als leidende principes lijken open deuren. In ontwikkelde structuren, systemen en professionaliteit zijn ze vaak (onbedoeld) dicht. Daarom gaat het programma lerend aan de slag. Leren om als professionals niet over te nemen, leren om de ervaringskennis van inwoners aan te boren. De overheid is gewend oplossingen te bedenken en daar interventies en transacties op aan te gaan. De toekomst ligt in aansluiten op de situatie van inwoners en daar eigenaarschap te realiseren. De beweging 'buiten' met en door inwoners vraagt een beweging 'binnen' in de werkwijze van de gemeente en andere professionals. Dat is een samenspel waar geldt: in verbinding bijdragen naar vermogen. Dat betekent dat uitvoeringsagenda's en acties meer samen en meer buurtgericht gemaakt worden.

Hoe verhoudt dit programma zich tot andere programma's?

Inspelen op wat op je pad komt, kan beter samen met anderen dan alleen. Het programma sociale structuur positioneert zich als 'voedingsbodem' van de andere programma's in het betrekken en verbinden van bestaande actieve inzet en initiatief. Hoe beter de bodem gevoed, hoe sterker de basis voor andere programma's op gezondheid, inclusie, woon-zorg, kansengelijkheid, participatie en energietransitie.

4. De drie hoofdlijnen van het programma

In de aanpak wordt gewerkt met drie hoofdlijnen. De hoofdlijnen zijn, op basis van de verkenningsfase, met spelers in het veld tot stand gekomen. Het gaat om strategische doelen, die worden omgezet naar concrete acties om resultaten te bereiken. Het programma is gericht op coproductie met inwoners en netwerken van inwoners. Nadere invulling van hoe en wat zal dan ook gaandeweg samen gemaakt worden. De uitvoeringsagenda laat preciezer zien wat er aan acties uitgevoerd wordt. De acties zijn ingedeeld aan de hand van de drie hoofdlijnen.

“ Het gras gaat niet harder groeien door aan de sprietten te trekken, maar door de wortels te voeden. ”

Citaat Marianne van der Sloot, wethouder



“Blijf kijken en handelen door de ogen van inwoners. Werk niet aan ‘what is wrong’, werk aan ‘what is strong’. En benut daarbij de talenten, ervaringen en tradities van mensen, de onderlinge verbanden en de kwaliteiten in de openbare ruimte.”

Citaat Miek van Dongen, bestuurslid Landelijk Samenwerkingsverband Actieve bewoners (LSA, woont in 's-Hertogenbosch)



Hoofdpijn 1: Vrijwillige inzet waarderen, stimuleren, benutten (Versterken van bestaande verbanden).

Actieve vrijwilligers zijn het hart van de sociale structuur. Wij willen deze inzet behouden, versterken en bij voorkeur uitbreiden. Dit doen we door aandacht te geven, te waarderen, te ondersteunen. En er met hen voor te zorgen dat de vrijwilligers en hun organisaties voorbereid zijn op de toekomst. Het programma sociale structuur werkt met groepen inwoners en vrijwilligers, die zich inzetten voor een doel. Met input vanuit deze groepen is een eerste uitvoeringsagenda opgesteld. Deze agenda is niet dichtgetimmerd, maar in de uitvoering van deze agenda wordt geleerd en zo nodig aangepast en uitgebouwd. Dat is in traditionele indicatoren niet makkelijk te vangen. Het gaat niet alleen om gemeentelijke doelen, er worden gemeenschappelijke doelen ontwikkeld. Dat vraagt een lerend samen-werken.

Doelen:

- Bestaande en nieuwe inwonersinitiatieven worden zo goed mogelijk ondersteund en gewaardeerd.
- Nieuwe inwoners en ondernemers van 's-Hertogenbosch worden gestimuleerd om bij te dragen aan de sociale structuur van de gemeente.
- De verbinding tussen professionele en informele organisaties wordt versterkt.
- Initiatieven hebben zonder bureaucratie toegang tot financiële en inhoudelijke ondersteuning van de gemeente.
- De huidige netwerken voor informele steun worden, in samenspraak met hen, steviger geïntegreerd.

Wat willen we bereiken?

- Het aandeel vrijwilligers 18 plus is in 2025 38% of hoger. (Monitor Sociaal Domein 2023: 38%).
- Het aantal vrijwilligersorganisaties is in 2025 hoger of gelijk aan 1300 (Bron: Galant, 2023)
- Het aandeel vrijwilligers dat minder positief is over de waardering die ze krijgen is minder dan 12% (Monitor Sociaal Domein 2023: 12%).
- Het aandeel vrijwilligers dat zich voldoende gewaardeerd voelt is gestegen. (Monitor Sociaal Domein 2023: 82%).
- In 2024 en 2025 is in 4 wijken, in afstemming tussen inwoners, informele en formele organisaties een ontwikkelagenda opgesteld.

Wat gaan we ervoor doen?

- Verenigingsondersteuning van afdeling Sport en Beweging, Galant en Huis73 ondersteunen op afroep verenigingen en organisaties om samen met hen te komen tot gastvrije en toekomstbestendige verenigingen/organisaties.
- Initiatieven worden door Galant, de gemeente en andere organisaties ondersteund in het opzetten en uitvoeren van hun initiatief. Via het gemeentelijke i-team worden inwonersinitiatieven op verzoek zo goed mogelijk ondersteund in de opstart van hun plan, in het de weg vinden binnen de gemeentelijke organisatie en de nodige verwijzing naar ervaren inwoners en relevante derden.
- Samen met inwonersinitiatieven in 's-Hertogenbosch wordt een coalitie opgezet die bestaande initiatieven steunt en nieuwe initiatieven op weg helpt. Om 'overnemen' en 'top-down' te voorkomen, wordt gewerkt conform ABCD (Asses Based Community Development).
- Via de bestaande subsidieregelingen Goed voor Elkaar, Jongeren en Nieuwe Initiatieven blijven we inwonersinitiatieven ondersteunen. In 2024 worden deze regelingen geëvalueerd om de gebruiksvriendelijkheid van deze regelingen, samen met betrokken inwoners, verder te vergroten.
- Nieuwe inwoners in 's-Hertogenbosch ontvangen een welkomstpakket om hen wegwijs en onderdeel te maken van de sociale structuur in onze gemeente en hen uit te nodigen ook actief bij te dragen aan de gemeenschap.
- Er wordt verkend hoe besturen van buurt- en wijkaccommodaties elkaar willen en kunnen ondersteunen en wat er nodig is om in te spelen op kansen.
- In de opdrachtverstrekkingen aan formele organisaties, wordt expliciet opgenomen op welke wijze zij zouden kunnen bijdragen aan verbinding en ondersteuning van vrijwillige en informele inzet.
- Vanuit een aantal kernspelers wordt o.l.v. de programmaleider gedurende het jaar 2024 een aanjaagteam ingesteld om de verbanden tussen informeel en formeel met concrete acties te versterken, bijv. door inbreng van NIO-partners in buurtteams en Wijkpleinen te vergroten.
- Sommige netwerken hebben een formele rol, zoals Cliëntenraden, Adviesraad Wmo & Jeugdhulp. Met hen worden afspraken gemaakt om nieuwe vormen van partnerschap te ontwikkelen.



Hoofdpijn 2: Bevorderen dat mensen die belemmeringen ervaren, meedoen en bijdragen naar vermogen (Creëren van nieuwe verbindingen).

Niet iedereen kan makkelijk in verbinding komen of vanuit eigen kracht meedoen of een bijdrage leveren. Belemmeringen zijn divers: bestaansonzekerheid, eenzaamheid, fysieke en mentale belemmeringen. Inwoners die niet zo makkelijk meedoen, worden uitgenodigd en gestimuleerd om mee te doen. Het is belangrijk dat de weg naar waar inwoners behoefte aan hebben, korter, eenvoudiger en toegankelijker wordt doordat informele en formele organisaties zinvol met elkaar verbonden zijn. De infrastructuur is nu nog sterk zorg-gericht. De aanpak van dit programma versterkt de verbindingen tussen betrokkenen en niet zorg gerelateerde netwerken en organisaties, zoals bijvoorbeeld Seniorenplatforms, Sportalliantie, buurtaccommodaties en buurtinitiatieven, Huurdersplatform en het NIO.

Een aanpak die in corona-tijd is ontwikkeld, is Lang Leve...! Een samenspel tussen sport, opbouwwerk, cultuur en woningbouwcorporaties om ouderen letterlijk, met elkaar te bewegen en daarbij een ruimte van een vereniging in de betreffende buurt te benutten voor ontmoeting. Ouderen die elkaar niet kennen komen zo in beweging en ontmoeten en verbinden met elkaar. Deze aanpak wordt in meerdere delen van de gemeente toegepast en ook erfgoed wordt betrokken

Dat werkt twee kanten uit: het signaleren van een individuele vraag wordt gekoppeld aan het verbinden van mensen in een netwerk (de waarde van een netwerk) en mensen die onderdeel zijn van een netwerk, kunnen gericht verwezen worden met hun individuele vragen. Hier ligt een sterke koppeling tussen hoofdpijn 1 en hoofdpijn 2.

Doelen

- Meer inwoners doen mee in een netwerk, bijv. buurt, wijk of stedelijk (bijv. vereniging, initiatief etc.).
- Meer organisaties/verenigingen/initiatieven/fysieke locaties zijn toegankelijk voor inwoners die belemmeringen ervaren om te verbinden en mee te doen ('gastvrij en toekomstgericht').
- De kracht van vrijwillige en informele activiteiten van inwoners (sociale basis) wordt versterkt en benut, door deze beter in verbinding te brengen met professionele organisaties. Anders gezegd: de sociale basis wordt beter verbonden met basisondersteuning en zorg. De droom is dat zo gemeenschapszin en het vangnet voor wie niet makkelijk verbonden zijn worden versterkt.

Wat willen we bereiken?

- Het aandeel inwoners dat het gevoel heeft mee te tellen in de samenleving is gelijk of hoger dan 74% (Monitor Sociaal Domein 2023: 74%).
- Het aandeel inwoners 18 plus, dat vindt dat zij te weinig sociale contacten hebben is gedaald onder de 10% (Monitor Sociaal Domein 2023: 11%).
- Door inzet van de werkwijze van Lang Leve...! zijn meer senioren, die risico lopen op eenzaamheid, betrokken bij een vereniging of zetten zich vrijwillig in voor buurt, vereniging etc.
- Ontmoetingsplekken als buurtkamers bieden kans op contactmomenten. Zo zien inwoners elkaar, kan er zorg voor elkaar zijn en kunnen signaleringen tot de weg naar Wijkpleinen en steun en zorg leiden. Inwoners en professionals kan beter de weg gewezen waar(voor) en bij wie ze terecht kunnen voor activiteit en/of ondersteuning met als resultaat: meer inwoners die aangewezen zijn op zorg en ondersteuning vinden eenvoudiger en sneller de weg naar informele netwerken en organisaties.

Wat gaan we ervoor doen?

- Er wordt verkend hoe met inzet van FC Den Bosch Foundation, HC Den Bosch, Heroes, OJC Rosmalen en met Jazz in Duke Town, Boulevard, Bevrijdingsfestival en Docis nog meer inwoners met belemmeringen kunnen meedoen.
- Er worden in minimaal twee wijken caring communities gevormd voor de voormalige inwoners van zogenaamd Beschermd wonen locaties.
- Verbindingen van bestaande netwerken en lopende aanpak zoals Thuis in de Wijk, Samen is Leuker, Welzijn op recept worden verdiept en verbreed.
- In minimaal drie buurten/dorpen wordt via het concept van Lang Leve...! en Verhalenvangers interventies aangeboden, gericht op het verbinden van met name senioren.
- De afspraken voor inkoop (2025 e.v.) en de subsidieregelingen worden nadrukkelijker ingevuld ter versterking van inwonersinitiatief en informele organisaties en netwerken.

“Als mensen iets gaan doen, dan spreek je iets anders in hen aan en dan komen ze in beweging op een positieve manier. Daarmee kunnen ze stappen zetten.”

Citaat Suzanne van Hees, coördinator Copernikkel



Hoofdlijn 3: Stimuleren dat de openbare ruimte en gebouwen inwoners uitnodigt tot bewegen, ontmoeten, verbinden (Een verbindende omgeving).

De fysieke woon- en leefomgeving – de publieke ruimte – kan uitnodigen tot bewegen, ontmoeten en contact. Er is steeds meer kennis en bewustzijn dat de fysieke omgeving van invloed is op hoe mensen worden gestimuleerd tot bewegen en ontmoeten. Dit heeft dan weer invloed op het algehele persoonlijke welbevinden. Zo is het mogelijk om via de inrichting en het onderhoud de sociale structuur te versterken. Dat levert in een stedelijke omgeving met weinig ruimte soms dilemma's op. Dat vraagt expliciete afwegingen hoe via gebiedsontwikkeling en het onderhoud van de openbare ruimte kan bijdragen aan sociale doelen zoals ontmoeten en verbinden, gezondheid en inclusie.

Doelen:

- In buurten/wijken, dorpen wordt ondersteuning geboden om 'publieke plekken' – zowel binnen als buiten – in stand te houden.
- In gebiedsontwikkeling en bij inrichting en onderhoud van de openbare ruimte worden meer mogelijkheden gecreëerd voor bewegen, ontmoeting en verbinding.
- In de gemeentelijke formatie is deskundigheid aanwezig die het samenspel tussen sociale en fysieke inzet vergroot.

Wat willen we bereiken?

- Er zijn in 2024 en 2025 in 5 wijken/dorpen inventarisaties op buurt- en dorpsniveau gemaakt waardoor kansrijke publieke plekken (buiten en binnen) in beeld zijn om benut te worden voor ontmoeten en contact.
- Enkele wijkraden hebben een doorontwikkeling gestart, waar aandacht voor de sociale structuur een essentieel thema is.
- Er zijn binnen de gemeentelijke organisatie in 2024 vijf kennissessies gerealiseerd, waarin expertise is opgebouwd tussen 'sociaal en fysiek', waardoor interdisciplinair werken wordt gestimuleerd.

Wat gaan ervoor doen?

- In gebiedsontwikkelingen die nu (gaan) lopen, wordt de waarde van ontmoetingsplekken in het planproces onderdeel van afweging en kwaliteit, te beginnen bij de Spoorzone, daarbij worden ook wijkwinkelcentra expliciet meegenomen als kansrijke omgeving.

“Verbind vanuit buurt- en wijkniveau en maak een sterk netwerk in relatie tot ontmoetingsplekken.”

*Citaat John de Roij,
bestuurslid Stichting Sociaal-culturele Centra 's-Hertogenbosch*



- Bij onderhoud en (her)inrichting van buurten en dorpen wordt de 'sociale component' betrokken.
- Er worden brugfuncties ingesteld om expertise op te bouwen in het verbinden van het fysieke en het sociale (spelen en gebiedsontwikkeling).
- Er worden instrumenten ontwikkeld die integraliteit bevorderen (Buurtportfolio).
- Er wordt een speelbeleid ontwikkeld, samen met Jantje Beton.
- Medewerkers van de gemeente worden getraind om meer vanuit inwoners en meer met collega's van andere disciplines te werken.

In bijlage 1 worden alle, voorlopig geïnventariseerde mogelijkheden van thema/domein overstijgend werken in beeld gebracht. Dit overzicht biedt kansen om deze te gaan uitvoeren met organisaties in de stad. Dit noemen we koppelkansen.

5. De organisatie van het programma

De vorm waarin het programma wordt uitgevoerd, dient te passen bij waar het programma inhoudelijk voor staat. Er komt geen apart programmateam, de dragende ambtelijke medewerkers komen uit 'de lijn' van diverse onderdelen en sectoren van de organisatie en krijgen tijd voor de uitvoering van dit programma. Op deze manier werkt het programma aan inbedding in het reguliere werk. De programmaleider is in eerste instantie een externe 'buitenboordmotor'.

Een programma is gericht op het tijdelijk versterken en of in gang zetten van een veranderende werkwijze. Om dat te borgen, wordt gedurende de programmafase gewerkt met:

- Een programmaleider met een kernteam intern (een interdisciplinair team) en een extern partnerteam (met NIO, Seniorenplatforms en Wmo-adviesraad, Sportalliantie en andere netwerken) en onderzoek naar een eventuele coalitiefunctie van inwonersinitiatieven (zie onder hoofdpijn 1).
- Een initiatieventeam (het i-team) dat nieuwe initiatieven de weg wijst en interdisciplinair werken aanjaagt: qua bemensing overlapt dat gedeeltelijk het kernteam.
- Een aanjaagbrigade in 2024 bestaande uit mensen in sleutelposities (zoals wijkpleinen, buurtteams, POH-ers, Steunpunt Zelfhulp, HEVO, STA enz.) om informele en formele inzet effectief te verbinden en informele activiteit meer te benutten.
- Capaciteit voor ondersteuning en communicatie gedurende de programmatijd.
- Monitoring en evaluatie en verantwoording: een lerende ontwikkeling gericht op kwalitatieve indicatoren (van tellen naar vertellen) impactmeting, zeggenschap van

inwoners en rol-ontwikkeling binnen een participerende overheid. Als gemeente willen we kwantitatieve indicatoren en traditionele KPI's loslaten. In de versterking van gemeenschapszin is begin en einde niet precies bekend, de droom dat mensen meedoen en bijdragen naar vermogen wél. Dat vraagt andere manieren van zichtbaar maken van wat het betekent voor inwoners.



“Vrijwilligerswerk is het domein van de sociale afdelingen binnen de gemeente. Andere afdelingen weten niet goed wat ze daarmee aan moeten. In het vrijwilligersminded maken liggen veel kansen: denk aan de openbare ruimte, dierenparkjes, onderhoud, vastgoed.”

Citaat Tamara de Jong, Galant



Buitenschaaktafel voor kinderen bij de Brede Bossche School Haren Donk Reit



6. De verhalen van de sociale structuur gezicht geven

Samen met inwoners willen we de sociale structuur zichtbaar maken. Dat begint bij de initiatieven die er al zijn. Om te laten zien hoe die bijdragen voor de inwoners van 's-Hertogenbosch. We zorgen ervoor dat initiatieven met elkaar in contact komen, faciliteren dat zij van elkaar kunnen leren en dat hun zichtbaarheid en vindbaarheid vergroot wordt. Samen met inwoners kijken we welke communicatiemiddelen hierbij ondersteunen (bijv. een platform, een website) en of en hoe een social community hieraan bijdraagt. In 2023 en begin 2024 ligt de nadruk in communicatie op:

- Een coproductie met netwerken NIO, Seniorenplatforms, adviesraad Wmo & Jeugdhulp, buurtgebonden inwonersinitiatieven, Sportalliantie, wijk- en dorpsraden e.a.: in coproductie werken wij concrete aties en voorwaarden uit om de vrijwillige inzet te waarderen, te stimuleren, toekomstbestendig maken en benutten. Hiertoe wordt een reeks van netwerkbijeenkomsten georganiseerd.
- Huidige activiteiten ter versterking van vrijwillige inzet beter zichtbaar maken (zoals Galant, Beursvloer, buurt- en wijknetwerken enz.).

- In 2024 organiseren we een symposium rond het thema inwonersinitiatief en de rol van overheid en professionals om zo initiatieven een podium te kunnen geven en te kunnen leren van elkaar.

De opbrengsten van Lang Leve..!, Verhalenvangers en van Gastvrije verenigingen en organisaties worden sprekend verbeeld. Verhalen van hoe mensen verbonden raken – ook voor wie dat niet vanzelf spreekt – krijgen een gezicht. Zo zorgen we voor een 'tentoonstelling' van de grote en kleine verhalen die samen de sociale structuur vormen.

7. Risico's en uitdagingen

De breedte van de sociale structuur is een valkuil. Bij wie ligt eigenaarschap? Het programma is niet gericht op één bepaalde inhoud. Het raakt heel veel afdelingen van de gemeente. Het vraagt dus veel 'grensverkeer' binnen de gemeente, wordt dat gelegitimeerd als werktijd? Het werken vanuit losse beleidsdoelen en financieringsstromen sluit niet aan bij de logica van inwoners. Om in te spelen op deze risico's, wordt gewerkt aan meer interdisciplinair en opgavegericht werken, met de buurt als basis. Er worden brugfuncties ingevoerd om tussen de diverse sectoren samenhang te bevorderen vanuit aanvullende expertises.

“Werk vanuit de relatie met inwoners, dan kan ontstaan waar mensen zelf mee aan de slag willen.”

Citaat Albert van der Most, coördinator Transformers



Het is een risico om geen oog te hebben voor verschil van context in buurten en initiatieven: er zal een diversiteit aan acties nodig zijn die niet standaard toepasbaar zijn. Dat vraagt flexibiliteit. Het risico ligt in systeemdenken en standaardisering, waar maatwerk nodig is. Het betrekken van inwoners, ook buurtgericht, is een manier om dit risico voor te zijn. Het aansluiten bij actieve inwoners heeft tot risico te weinig oog en aandacht te hebben voor wie niet zichtbaar is of niet tot inzet komt.

Zorg domineert boven welzijn en plezier. De zuigkracht van aandacht voor waar het niet goed gaat, is groter dan het investeren in een netwerk dat voorkomt dat het fout gaat. Het aantonen van impact van preventie is nodig.

De gemeente en professionals nemen het over van inwoners en bestaande netwerken worden over het hoofd gezien. Zeggenschap van inwoners en leren(d) ontwikkelen door en met professionals kan patronen doorbreken. Er zijn ook veel goede voorbeelden om van te leren.

Een risico is dat uitvoering te zeer afhankelijk is van een paar trekkende mensen. Draagkracht is de basis van de beweging.

Tenslotte wordt de sociale structuur gevormd door onze inwoners. Zonder hun inbreng, kennis, ervaring en inzet is er geen sociale structuur en kan dit programma niet bestaan. Niet alles kan, niet alles kan tegelijk.





Lancering van het magazine Rompert de Slagen, verspreid door kinderen uit de wijk die hieraan hebben meegewerkt

8. Tijdpad

Om inzicht te verschaffen in het stapsgewijs uitvoeren van de aanpak:

2023	2024	2025	2026
Van kwartiermaken naar inrichten	Van inrichten naar verrichten	Van pionieren naar borgen	Bestendigen

2023:

- Samen met kernspelers actiepunten benoemen en toedelen: wat, wie, hoe, met wie en wanneer.
- Versterken van aantal ondersteunende functies (Galant, verenigingsondersteuning Sport, inwonersinitiatieven) en start versterking vrijwilligersondersteuning in overleg met NIO en Seniorenplatforms.
- Koppelkansen van de kant brengen (erfgoed, sport, cultuur, SO, SB en vertalen naar opdrachten).
- Capaciteit intern op brugfuncties.
- Initiatieven-team (interdisciplinair, interactief) wordt ingericht.
- De vertaling naar de uitgangspunten van de inkoop Basisondersteuning.
- Met Wmo adviesraad e.a. afspraken over hoe de ontwikkeling samen vorm te geven en van aanbevelingen te blijven voorzien.
- Leertraject intern en extern uitzetten.
- Verkennen met Avans en JADS op data, monitoring en verantwoording en meerjarige programmatische inzet van studenten en docenten.

2024:

- Actieplan 2024 waarin uitkomsten van inbreng vanuit inwoners en andere partners worden vertaald.
- Verdieping versterking van vrijwilligersondersteuning.
- Eind 2024 evaluatie brugfuncties en koppelkansen en bevestigen of bijstellen.
- Evaluatie van werkwijze, acties en resultaten i.s.m. Wmo-adviesraad, Seniorenplatforms en NIO en ander actief kader. Op basis van evaluatie derde/vierde kwartaal 2024 voorstellen voor 2025-2026 opstellen.
- Realiseren conferentie.
- Realiseren 'tentoonstelling' van goede voorbeelden en verhalen.

2025 e.v.

- Uitvoeringsprogramma.
- Jaarplan op grond van uitkomsten 2023-24, opgesteld samen met actieve kader vanuit inwoners. Tussenevaluatie naar de gemeenteraad.

9. Uitvoeringsagenda

Programmalijn	Wat doen we	Wat willen we bereiken
1	Regelingen als Goed voor elkaar en Nieuw Initiatief evalueren	Voor inwoners evt. schotten en administratieve druk wegnemen.
1	Waarderen en versterken ondersteuning inwonersinitiatief	Flexibel inspelen op ondersteunings-behoefte accommodaties en indien gewenst een coalitie van inwonersinitiatieven faciliteren, organisaties van een terugkerend initiatievenfestival, het benutten van initiatief bij buurtopgaven, werken vanuit ABCD- methode.
1	Gastvrij en uitnodigend welkom nieuwe inwoners/ondernemers	Inwoners en bedrijven welkom heten in 's-Hertogenbosch, ontwikkelen i.s.m. Bossche Partners en EZ.
1 en 2	Bossche Pas	Samenhang realiseren tussen de inzet van de pas en de ambitie initiatief te waarderen, te stimuleren en te versterken.
1	Het versterken van netwerken voor informele steun/actie	Versterken NIO/Seniorenplatforms/e.a. om zichtbaarheid en toegankelijkheid van informele steun te vergroten. Inhoud met hen samen invullen.
2	Versterken vrijwilligers- en verenigingsondersteuning	Ontwikkeling naar gastvrije organisaties/toekomstbestendige vrijwilligersorganisaties en verbreden maatschappelijk rol verenigingen om open te staan voor "kwetsbaren" door te werken aan Gastvrije organisaties, inzet Galant en Verenigingsondersteuning is versterkt.
2	Activiteiten om op leuke en betekenisvolle manieren verbinding tussen mensen te realiseren en zo netwerken op buurt-dorpsniveau te versterken	Inzet van sport, cultuur, erfgoed, met betekenisvolle verbindende activiteiten toeleiding van kwetsbare mensen naar bestaande activiteiten bevorderen.Toepassen van 'Verhalenvangers' en Lang Leve...! in 3-5 buurten/dorpen te beginnen in Rosmalen en in de Spoorzone FC Den Bosch Foundation, HC Den Bosch, Heroes, OJC e.a. Jazz in Duketown, Boulevard, Bevrijdingsfestival en Docis dragen bij aan meedoen van mensen in kwetsbare situaties.
2 en 3	Fysieke ontmoetingsplekken toegankelijk voor kwetsbare groepen	Het deelnemen van mensen in kwetsbare situaties in caring communities, zowel bestaand als nieuw (HEVO, buurtkamers).
2	Een aanjaagteam om concrete verbindingen te bewerkstelligen	Aanjaagteam met sleutelfiguren uit o.a. KOO, wijkpleinen, NIO, Seniorenplatforms vormen een brigade en realiseren netwerkversterking en concrete stappen om bekendheid van en verwijzing tussen informele en formele inzet te stimuleren.
3	Leefomgeving (onderhoud en inrichting) beter benutten voor bewegen, ontmoeten, verbinden	Bij gebiedsontwikkelingen via een meer integrale opdracht bewegen, ontmoeten en verbinden in openbare ruimte realiseren te beginnen in de Spoorzone. Bij inrichting en onderhoud ontwikkelen van een integraal instrument zoals buurtportfolio en beleid met inventarisatie beweeg- en speelplekken i.s.m. Jantje Beton om meer vitale en inclusieve speelplekken te realiseren.
Onderzoek & Organisaties	Dataonderzoek en kwalitatieve monitoring. Initiatieven-team.	2 jaarlijks onderzoek en zoektocht (O&S) ook i.s.m. Centres of Expertise van Avans Interne randvoorwaarden en organisatie.

10. Financiën

De gemeenteraad heeft voor het Programma Sociale Structuur vanaf 2024 € 600.000 beschikbaar gesteld in de meerjarenbegroting. Het college biedt inzicht in wat wordt uitgevoerd en hoe het geld per programmalijn besteed wordt. Daarnaast bestemt het college de SPUK/GALA middelen 'sociale basis' van 2023 en van 2024-2026 ter uitvoering van de drie hoofddoelen. Daarmee wordt samenhang aangebracht en ad hoc besteding voorkomen. Over de besteding SPUK/GALA is en wordt de gemeenteraad separaat geïnformeerd d.m.v. raadsinformatiebrieven.

	2023	2024	2025	2026
Programmalijn 1: Vrijwillige inzet waarderen, stimuleren en benutten	-	-	-	-
SPUK/GALA	€ 105.000	€ 90.000	€ 90.000	€ 60.000
Programmabegroting	€ 100.000	€ 200.000	€ 200.000	€ 200.000
Programmalijn 2: Meer inwoners doen mee en dragen bij naar vermogen	-	-	-	-
SPUK/GALA	€ 182.000	€ 210.000	€ 210.000	€ 174.000
Programmabegroting	€ 0	€ 200.000	€ 200.000	€ 200.000
Programmalijn 3: Openbare ruimte en gebouwen nodigen uit tot bewegen, ontmoeten en verbinden	-	-	-	-
SPUK/GALA	€ 30.000	€ 12.000	€ 12.000	€ 0
Programmabegroting	€ 0	€ 200.000	€ 200.000	€ 200.000
Totaal	€ 417.000	€ 912.000	€ 912.000	€ 834.000

Bijlage 1: inventarisatie van koppelkansen

Vanuit het perspectief van inwoners is de traditionele afbakening van onderwerpen, beleidsonderdelen en onderscheid tussen informeel, formeel, 1e lijn, 2e lijn, sociale basis, basisondersteuning en 'gespecialiseerd' vaak helemaal niet relevant. Afbakeringen zijn constructen ten behoeve van professionals en organisaties, nodig maar soms te leidend. In de aanpak van het programma sociale structuur draait het om inzetten initiatief van inwoners en is het dan ook zaak om vanuit doelen en opgaven die er liggen domein overstijgend te werken. Als gemeente werken we toe naar 'koppelkansen' tussen diverse afdelingen/disciplines en zoeken heel gericht hoe de kracht van samen van toegevoegde waarde kan zijn en expertises aanvullend werken. Voor nu een eerste aanzet die wordt uitgevoerd, soms aansluitend op wat loopt, soms nieuw. Dat wordt in de loop van de komende jaren uitgebouwd en geëvalueerd eind 2024.

De koppelkansen kunnen extra versterkt vanuit de SPUK/GALA ter versterking van de sociale basis en preventieve en informele inzet.

Koppelkansen eenzaamheid, mantelzorg en respijtzorg

Eenzaamheid:

- Inzet sport, cultuur en erfgoed voor ontmoeten en contact voor senioren in wijken en buurten.

- Inzet vrijwilligerswerk voor jongeren om nieuwe contacten op te doen/vriendschappen te sluiten.
- Bedrijven/ondernemers zetten zich in voor ontmoeting en contact/tegengaan eenzaamheid door signaleren, inzet personeel en aanbod van activiteiten.
- Ondersteuning voor mantelzorgers bij werk en mantelzorg. Start bij de gemeente 's-Hertogenbosch en dan overdragen stokje naar andere (grote)werkgever.
- Specifiek aanbod voor mantelzorg en dementie, in ondersteuning en contact.

Respijtzorg

- Inzet vrijwilligers en professionals voor oppas aan huis.
- Nieuwe vormen van logeerszorg dichtbij huis, in de wijk (Anders wonen).

Koppelkansen valpreventie

- Sport en bewegen inzetten, ontmoeten en verbinden gaan hand in hand met valpreventie.

Koppelkansen werk&inkomen

- Hoe kan je werk maken van het bijdragen aan leefbaarheid van je eigen buurt? Experiment Copernikkel met buurtbanen met Weener XL.
- Kennis en netwerk vanuit consulenten en inburgering nog beter inzetten in relatie tot vrijwillige inzet als kans om bij te dragen, zoals bijvoorbeeld via Vindingrijk.

Koppelkansen basisondersteuning

- In de inkoop 2025 e.v. expliciet de verbinding formele en informele als criterium opnemen. Hoe kan via de formele inzet de informele inzet beter zichtbaar en vindbaar zijn en hoe kunnen professionals vrijwillige inzet versterken en toekomstbestendig laten bijdragen aan ontmoeting, verbinding en ondersteuning en zorg?

Koppelkansen buurtcentra en sociaal culturele accommodaties sociale structuur

- Per accommodatie maken we inzichtelijk wat er noodzakelijk en wenselijk is:
 - voor het huurdersonderhoud de komende jaren.
 - voor de toekomstige gebruikers.
- We inventariseren en realiseren ondersteuning voor de vraagstukken van de vrijwillige besturen. We volgen hier het succesvolle voorbeeld van verenigingsondersteuning bij de afdeling sport.
- De functie van beheer is cruciaal in het gastvrij en activerend bijdragen aan ontmoeting en verbinding. Daarom is er structureel budget om een flexibel vangnet te realiseren in situaties waarin beheer wegvalt.

Bijlage 1: inventarisatie van koppelkansen

Koppelkans erfgoed, sport, cultuur, gezondheid

Diverse activiteiten op buurtniveau leiden tot het versterken van ontmoeting en verbinding, over de randen van de gemeentelijke afdelingen heen: identiteit, verleden en heden speels verbinden en zo van betekenis maken.

- Verbinden met lokale verhalen in een 3-jarig programma: Verhalenvangers halen verhalen van vroeger en nu op in buurten, wijken en dorpen. Niet met een grote verzameling van verhalen als einddoel, maar juist om van die verhalen te leren en ze in te zetten om verbinding en samenwerking te starten. Bossche makers worden ingezet om in verschillende delen van de gemeente verhalen 'ten toon te stellen'.
- Lang Leve...!
- Gastvrije organisaties.
- Verenigingsondersteuning vanuit sport verbreden naar andere sectoren om initiatief toekomstbestendig te maken.
- Welzijn op recept: het netwerk van positieve activiteiten ontsluiten voor mensen die via huisarts/POH in beeld komen.

Koppelkansen Openbare ruimte

- Spelen/S&R/SB/MO: speel-ontmoetingsplekken als gelegenheid tot ontmoeten en verbinden.
- Onderhoud/SB/MO: door-ontwikkelen 'Buurtportfolio' om afwegingskader en planning-UPOR, Uitvoerings Programma Openbare Ruimte gemeentebreed te documenteren met samenhang van het fysieke en de sociale.
- In gebiedsontwikkelingen/SO/MO
 - de kwaliteit van openbare ruimte in het afwegingskader meenemen en expertise van cultuur, bewegen, ontmoeten en verbinden betrekken, te beginnen bij Spoorzone. Het gaat om betekenisvolle publieke plekken, binnen en zeker ook buiten.
- WMT/wijk- en dorpsraden en MO en SB
 - inventariseren samen met buurtinitiatieven van inwoners waar en hoe de inbreng van inwoners nog beter kan bijdragen aan verbindingen in buurten.

Koppelkansen Beschermd Wonen en Thuis in de Wijk

- Caring communities, relatie naar buurtinitiatieven en buurtcentra en andere ontmoetingsplekken.

Koppelkansen Participatie

- Woonzorgvisie vraagt koppeling naar welzijn en biedt kans om mensen langer thuis te laten wonen, dat vraagt ook oog voor de openbare ruimte die passend is.
- Bestuurlijke vernieuwing: aansprekende vormen als burgerberaad zijn 1 op 1 in lijn met nieuwe vormen van partnerschap realiseren.
- Jongeren (City Boost, JA, kinder- en jeugdparlement) in relatie tot versterken sociale basis en interesse vrijwilligerswerk.
- Citytrainers draagt bij aan een nieuwe generatie vrijwilligers, zonder dat zij zichzelf zo noemen. Er is een relatie tot activiteiten sport, cultuur, buurt.
- Aanpak Energie in relatie tot armoede, eenzaamheid en leren van de 'VVE'-aanpak.
- Train de trainer vanuit Transformers ten behoeve van andere – ook startende – buurtinitiatieven.

Bijlage 2. Tijdens het oriënterende werkbezoek van gemeenteraadsleden, is van gedachten gewisseld met een 10-tal initiatieven. Birgit Oelkers, ABCD-expert, vatte samen wat in de uitwisseling aandachtspunten zijn in het werken aan versterken van inwoners-initiatieven.



Samen bouwen aan een sterk sociaal web

Met NIO (Netwerk Informele Ondersteuning)



's-Hertogenbosch

Dagelijks zetten vele vrijwilligers zich in voor anderen en voor een betere leefomgeving. Als gemeente erkennen wij de waarde van deze vrijwillige inzet. De beste vorm van waardering is het versterken, benutten en toekomstbestendig maken van deze inzet. Dat doen we samen met NIO, een platform vóór en dóór lokale vrijwilligersorganisaties en

bewonersinitiatieven. Méér dan 50 organisaties hebben zich al aangesloten bij NIO en vormen met elkaar een netwerk. Samen met NIO bouwen we binnen het programma Sociale Structuur aan een sterk sociaal web. Hiermee kunnen we inwoners in de toekomst nog beter en sneller de juiste hulp, ondersteuning of zorg bieden die zij op dat moment nodig hebben.

Hoofdlijnen programma
Sociale Structuur:

Vrijwillige inzet
waarderen, stimuleren
en benutten



Werk en netwerk van
vrijwilligers faciliteren en
toekomstbestendig maken

Vrijwillige inzet en
beroepskracht effectief
verbinden

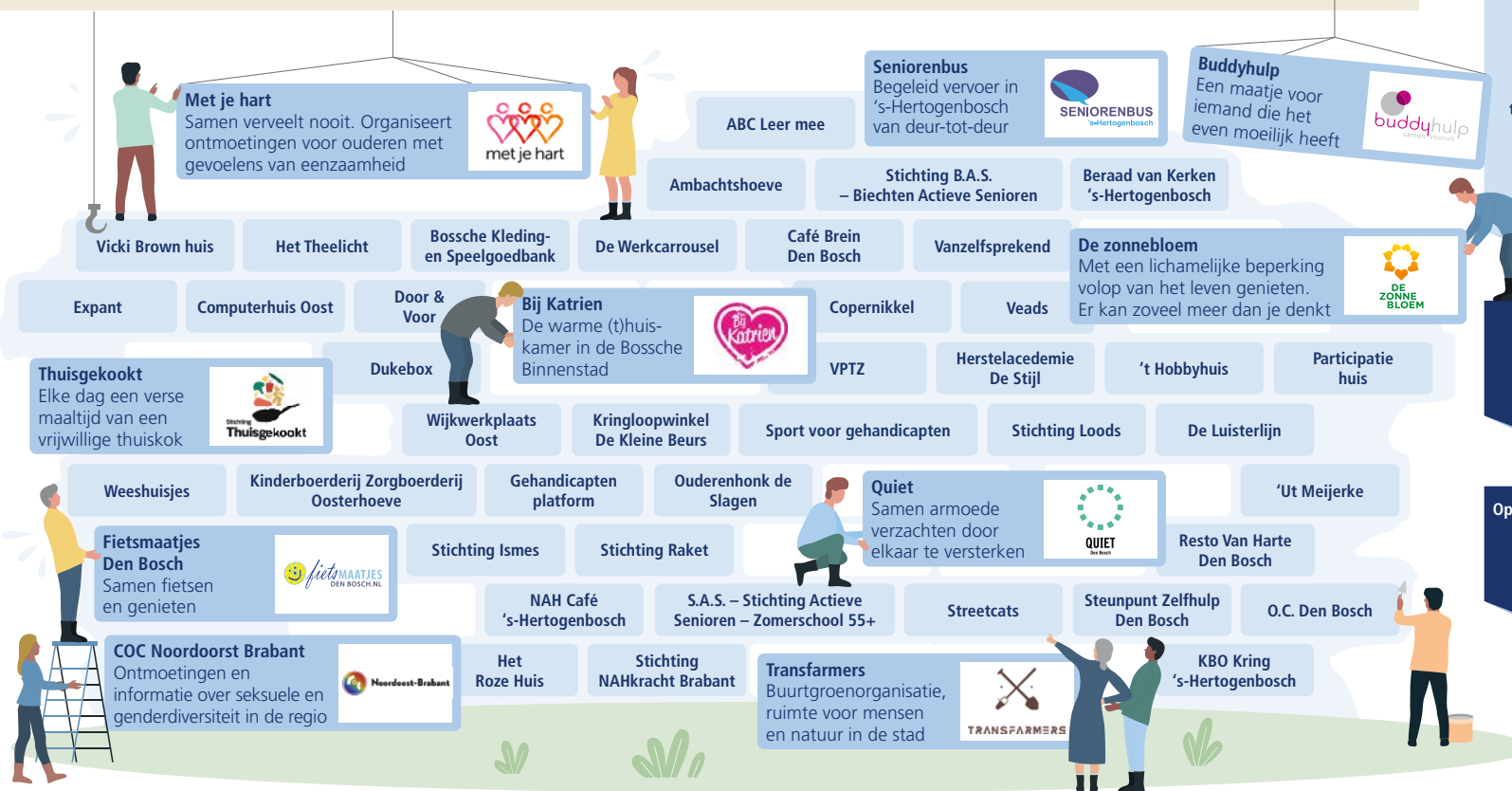
Meer bewoners doen
mee en dragen bij
naar vermogen



Openbare ruimte en gebouwen
nodigen uit tot bewegen,
ontmoeten en verbinden



NIO | NETWERK
INFORMELE
ONDERSTEUNING





Colofon

Dit is een uitgave van gemeente
's-Hertogenbosch

Foto's: Sandra Peerenboom, Siliquini